

ЗАКРЫТОЕ АКЦИОНЕРНОЕ ОБЩЕСТВО "АТЛАНТ"
МИНСКИЙ ЗАВОД ХОЛОДИЛЬНИКОВ

МАШИНЫ СТИРАЛЬНЫЕ АВТОМАТИЧЕСКИЕ

СМА 50С149-А-ХХХ

КАТАЛОГ ДЕТАЛЕЙ И СБОРОЧНЫХ ЕДИНИЦ

МКАУ.332351.64 КДС

Содержание

| | | |
|---|---|----|
| 1 | Порядок пользования каталогом | 3 |
| 2 | Иллюстрации и перечень сборочных единиц и деталей | 4 |
| 3 | Алфавитный указатель | 17 |
| | Приложение А Схемы электрические принципиальные | 21 |
| | Приложение Б Схемы электрические соединений | 23 |
| | Приложение В Сведения о дефектации машины | 26 |
| | Приложение Г Демонтаж и монтаж сборочных единиц и деталей | 33 |
| | Приложение Д Допустимые замены деталей | 40 |

1 Порядок пользования каталогом

Каталог деталей и сборочных единиц МКАУ.332351.33 КДС (далее - каталог) предназначен для составления заявок на запасные части, технического обслуживания и ремонта машин стиральных автоматических СМА 45У129-XXX, СМА 50С129-А-XXX, СМА 50С149-А-XXX (далее - машин).

Каталог составлен по состоянию конструкторской документации на 15.11.2011 .

В каталоге принята сквозная нумерация рисунков и таблиц.

На рисунках 1-5 указаны сборочные единицы и детали, составляющие изделие, в аксонометрической проекции. Фигурными скобками на рисунках обозначены позиции деталей или сборочных единиц, входящих в сборочную единицу, номер позиции которой вынесен за скобку. В таблицах 1-5, следующих за рисунками, указаны: номер рисунка, номер позиции, код, наименование детали, количество деталей в конкретной модели машины или в сборочной единице, если позиция сборочной единицы на рисунке вынесена за фигурную скобку; исполнения машины (при наличии), примечание. Исполнения не указываются, если сборочные единицы, детали или прочие изделия применяются во всех исполнениях машины.

В алфавитном порядке в таблице 6 перечислены сборочные единицы, детали и стандартные изделия, указанные в таблицах 1-5.

В приложениях А, Б на рисунках А.1-А.3, Б.1-Б.3 приведены схемы электрические.

В приложении В указаны сведения о дефектации машины.

В приложении Г указан демонтаж и монтаж сборочных единиц и деталей машины.

В приложении Д в таблице Д.1 указаны допустимые замены деталей, сборочных единиц, стандартных и покупных изделий.

Примечание – На запасные части поставляются детали обозначенные знаком «+».

2 Иллюстрации и перечень сборочных единиц и деталей

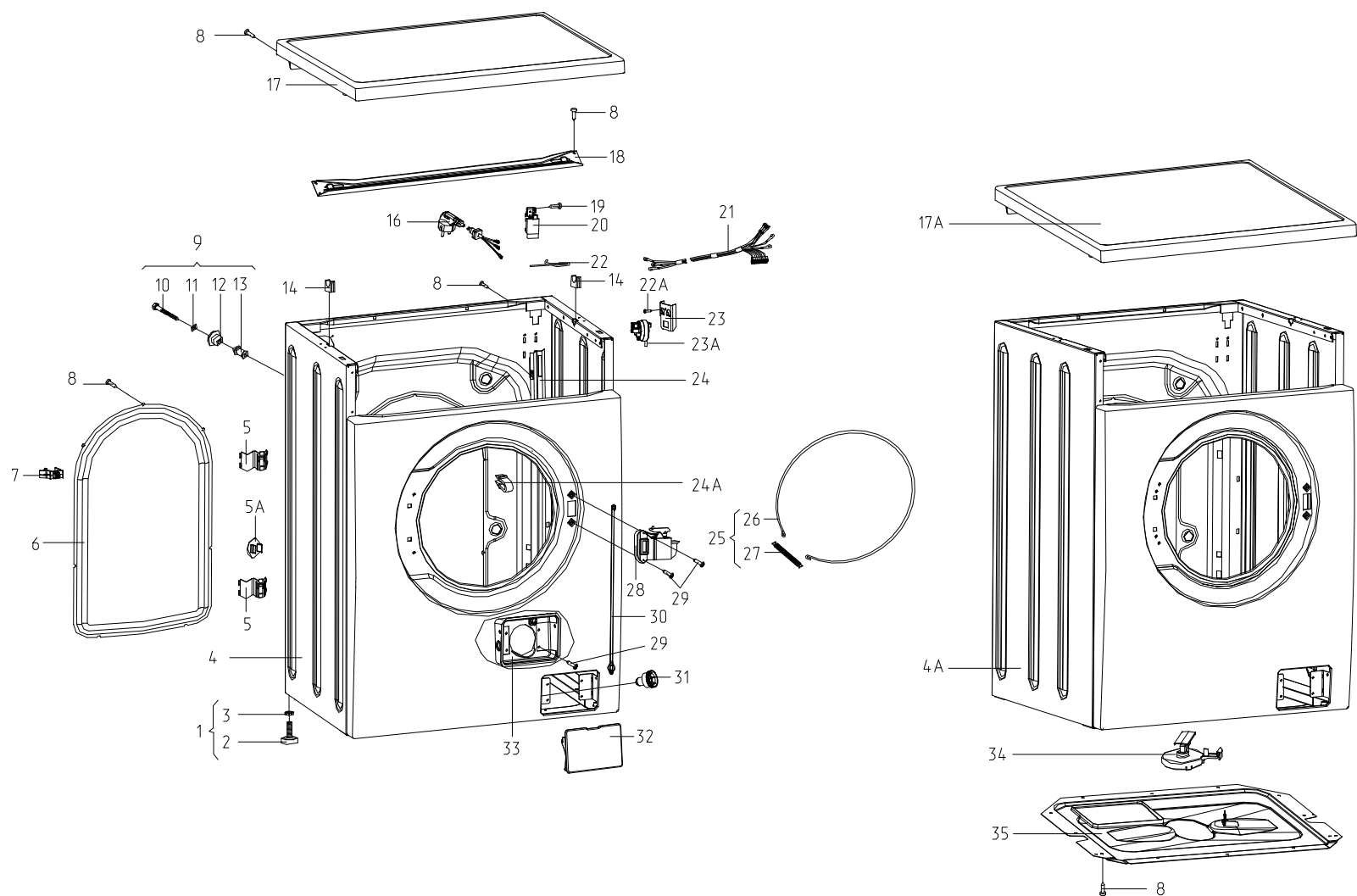


Рисунок 1 - Корпус

Таблица 1 - Перечень сборочных единиц и деталей

| Но- мер ри- сун- ка | Но- мер пози- ции | Код | Наименование | Коли- чес- тво | Примечание | З/ч |
|---------------------------------|----------------------------|---|---|----------------------|--|-----|
| 1 | 01 | 730155500100 | Ножка | 4 | | + |
| | 02 | 730131900200 | Опора | 1 | | + |
| | 03 | 991283835010 | ГАЙКА М10 6Н.04.019 ГОСТ 5916-70 | 1 | | + |
| | 04А | 730144402200 | Корпус | 1 | | + |
| | 05 | 775857700100 | Держатель | 2 | | + |
| | 05А | 771162100100 | Заглушка | 4 | Применяется при эксплуатации машины вместо поз. 9 | + |
| | 06 | 773564100400 | ПАНЕЛЬ ЗАДНЯЯ | 1 | | + |
| | 07 | 775858401400 | Держатель | 1 | | + |
| | 08 | 991297000422 | Винт ВZ 4.8x9.5 TC+Pz ART021291 ТТ-0094-2009 ф. TEVI | 15 | См. доп. замены | + |
| | 09 | 730161100200 | Винт блокировочный | 4 | Применяется при транспортировке машины | + |
| | 10 | 991297000512 | Винт HF 6.3x100 ART021294-3 ТТ-0095-2009 ф. YONGHUA FASTENERS | 1 | ТТ-0095-2009 ф. YONGHUA FASTENERS. См. доп. замены | + |
| | 11 | 071114100100 | Шайба | 1 | | + |
| | 12 | 771215100100 | Втулка | 1 | | + |
| | 13 | 771334100200 | Втулка | 1 | | + |
| | 14 | 775318200200 | Опора | 2 | | + |
| | 16 | 768563100700 | Шнур сетевой | 1 | См. доп. замены | + |
| | 17А | 730515600502 | Крышка | 1 | | + |
| | 18 | 774532200700 | Кронштейн | 1 | | + |
| | 19 | 991297000419 | Винт ВZ 4.2x10 TC+Pz Z 18 ART021509 ТТ-0094-2009 ф. TEVI | 2 | См. доп. замены | + |
| | 20 | 908092001025 | Фильтр радиопомех FR5H676013F ТТ-0081-2009 ф. "D.E.M." | 1 | Для рынка СНГ. См. доп. замены | + |
| | 21 | 768562403300 | Жгут | 1 | | + |
| | 22 | 902224910109 | Стяжка полиамидная 4-160967-2 ТТ-0143-2009 ф. "AMP" | 5 | | + |
| | 22А | 991297000530 | Винт SF 4x10 TC+Pz ART021288 ТТ-0094-2009 ф. TEVI | 1 | См. доп. замены | + |
| | 23 | 774532201100 | Кронштейн | 1 | | + |
| 23А | 908092001802 | Датчик-реле уровня HD 505 G D3 01 ТТ-0101-2009 ф. "Metalflex" | 1 | См. доп. замены | + | |
| 24 | 774535600100 | Короб | 1 | | + | |
| 24А | 775858401500 | Зажим | 1 | | + | |

Продолжение таблицы 1

| Но- мер ри- сун- ка | Но- мер пози- ции | Код | Наименование | Коли- чес- тво | Примечание | Э/ч |
|---------------------------------|----------------------------|--------------|---|----------------------|--------------------|-----|
| | 25 | 730153100200 | Стяжка-хомут | 1 | | + |
| | 26 | 775372500200 | Хомут | 1 | | + |
| | 27 | 775355200300 | Пружина | 1 | | + |
| | 28 | 908092001905 | Электрозамок блокировки дверцы P/N 587572 ТТ-0086-2009 ф."emz- Hanauer" | 1 | | + |
| | 29 | 991297000420 | Винт РТ 4x10 TC+Pz ART021290 ТТ- 0094-2009 ф.ТЕVI | 6 | См. доп. замены | + |
| | 30 | 774311300100 | Тяга | 1 | | + |
| | 31 | 775245900100 | Пробка | 1 | | + |
| | 32 | 773522101800 | Крышка фильтра | 1 | | + |
| | 33 | 773127300100 | Короб фильтра | 1 | | + |
| | 34 | 908092005200 | Аквастоп 500-007 ТТ-0107-2009 ф."ЕКI d.o.o" | 1 | | + |
| | 35 | 773561601000 | Поддон | 1 | | + |

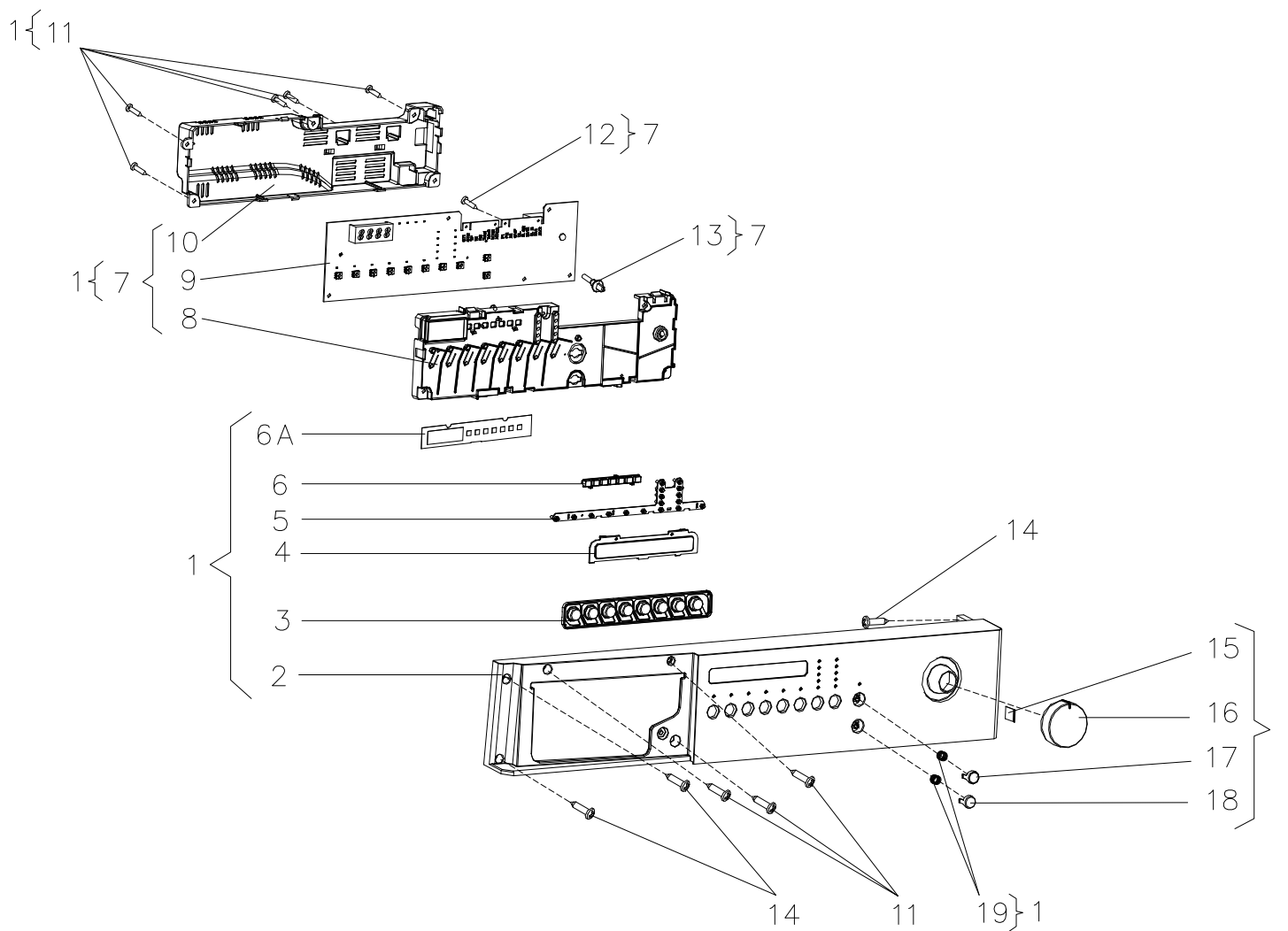


Рисунок 2 - Панель управления

Таблица 2 - Перечень сборочных единиц и деталей

| Но- мер ри- сун- ка | Но- мер пози- ции | Код | Наименование | Коли- чес- тво | Примечание | З/ч |
|---------------------------------|----------------------------|--------------|---|----------------------|-----------------|-----|
| 2 | 01 | 730141200806 | ПАНЕЛЬ УПРАВЛЕНИЯ | 1 | | |
| | 02 | 773522405406 | ПАНЕЛЬ УПРАВЛЕНИЯ | 1 | | |
| | 03 | 773114200900 | Клавиши | 1 | | + |
| | 04 | 773541600900 | Дисплей | 1 | | + |
| | 05 | 775575400200 | Световод | 1 | | + |
| | 06 | 775575400400 | Световод | 1 | | + |
| | 06А | 908082525013 | Эмблема 250-13 401.32-0.0.118 ТБ | 1 | | + |
| | 07 | 730125101401 | Модуль электронный | 1 | | |
| | 08 | 773114201000 | Корпус | 1 | | + |
| | 09 | 908081400079 | Блок электронный АТ004 ТТ-0018-2009 ф.Invensys | 1 | | + |
| | 10 | 773114201100 | Корпус | 1 | | + |
| | 11 | 991297000420 | Винт РТ 4x10 ТС+Pz ART021290 ТТ-0094-2009 ф.ТЕVI | 8 | См. доп. замены | + |
| | 12 | 991297000428 | Винт РТ 1.8x7.5 ТС ТХ 6 ART021508 ТТ-0094-2009 ф.ТЕVI | 3 | См. доп. замены | + |
| | 13 | 771511100400 | Ось | 1 | | + |
| | 14 | 991297000530 | Винт SF 4x10 ТС+Pz ART021288 ТТ-0094-2009 ф.ТЕVI | 1 | См. доп. замены | + |
| | 15 | 775366200100 | Пружина | 1 | | + |
| | 16 | 771239201300 | Ручка | 1 | | + |
| | 17 | 771239201201 | Кнопка | 1 | | + |
| | 18 | 771239201202 | Кнопка | 1 | | + |
| 19 | 775351200700 | Пружина | 2 | | + | |

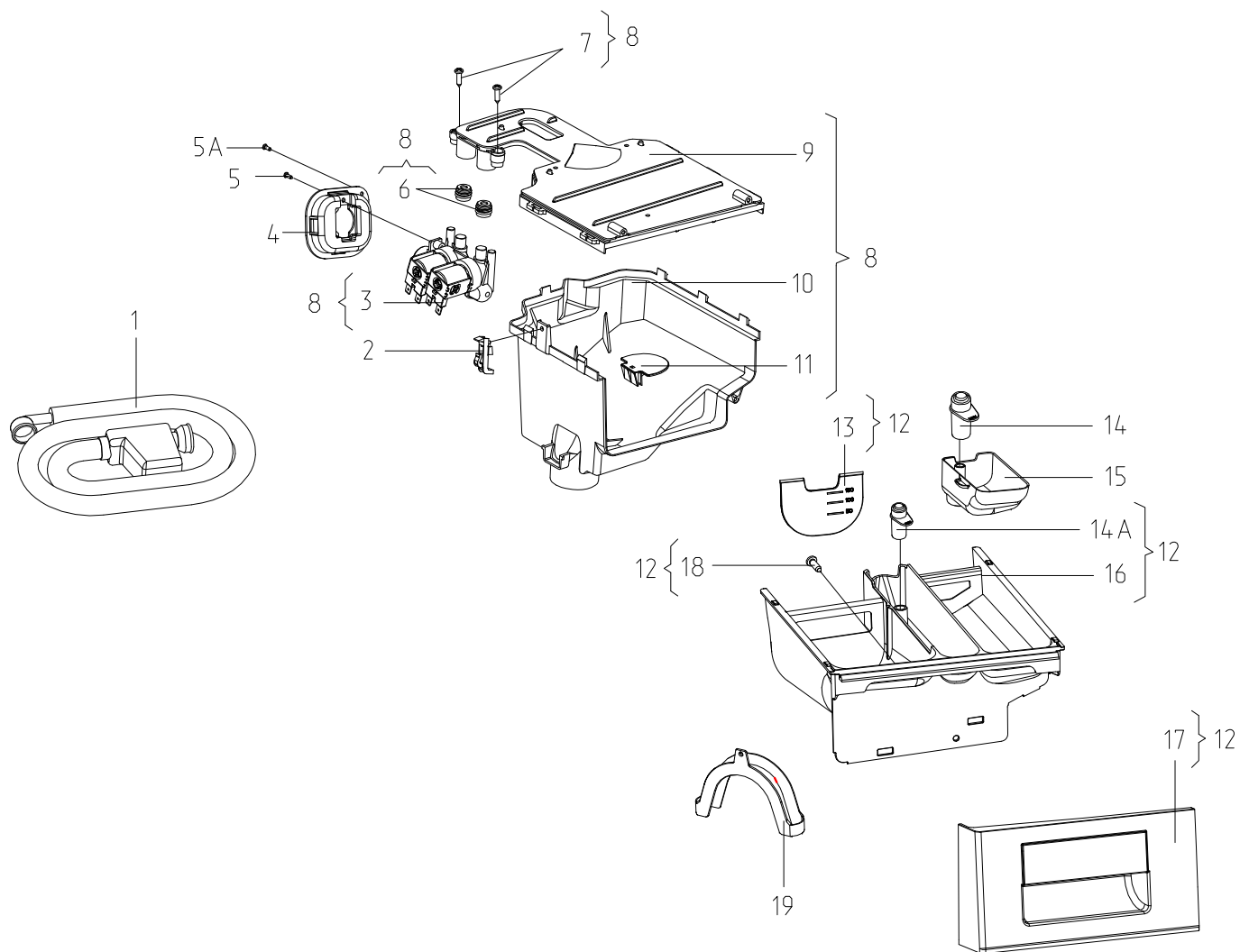


Рисунок 3 - Система налива воды

Таблица 3 - Перечень сборочных единиц и деталей

| Но- мер ри- сун- ка | Но- мер пози- ции | Код | Наименование | Коли- чес- тво | Примечание | З/ч |
|---------------------------------|----------------------------|--|---|----------------------|---|-----|
| 3 | 01 | 908092001301 | Шланг наливной EPP-WS L=1,5м ТТ-0051-2009 ф. Reflex | 1 | ТТ-0051-2009 ф. Reflex | + |
| | 02 | 773311500100 | Кронштейн | 1 | | + |
| | 03 | 908092000950 | Электроклапан EDL 90/88-М ТТ-0039-2009 ф."T&P-S.P.A." | 1 | ТТ-0039-2009 ф. T&P-S.P.A. Прим. комплектно с деталью поз. 6. См. доп. замены | + |
| | 04 | 773122800400 | Корпус | 1 | | + |
| | 05 | 991297000420 | Винт РТ 4х10 TC+Pz ART021290 ТТ-0094-2009 ф. TEVI | 1 | См. доп. замены | + |
| | 05A | 991297000530 | Винт SF 4х10 TC+Pz ART021288 ТТ-0094-2009 ф. TEVI | 1 | | + |
| | 06 | 908092002740 | Втулка уплотнительная 16405190 ТТ-0039-2009 ф. T&P-S.P.A. | 2 | ТТ-0039-2009 ф. T&P-S.P.A. Прим. комплектно с деталью поз. 3. См. доп. замены | + |
| | 07 | 991297000421 | Винт РТ 4х16 TC+Pz ART021289 ТТ-0094-2009 ф. TEVI | 2 | См. доп. замены | + |
| | 08 | 730112602700 | Диспенсер | 1 | | |
| | 09 | 730125100900 | Крышка | 1 | | + |
| | 10 | 773521400700 | Основание | 1 | | + |
| | 11 | 774163100100 | Перегородка | 1 | | + |
| | 12 | 730112200600 | Лоток | 1 | | |
| | 13 | 774516900100 | Шторка | 1 | | + |
| | 14 | 775751500200 | Колпачок | 1 | | + |
| | 14A | 775751500300 | Колпачок | 1 | | + |
| | 15 | 773522403200 | Лоток | 1 | | + |
| | 16 | 773521400500 | Контейнер | 1 | | + |
| | 17 | 775378401000 | Ручка диспенсера | 1 | | + |
| 18 | 991297000447 | Винт самонарезающий ISO 7049 (DIN 7981) В3.9х13-А2 ф. Beltools | 1 | | + | |
| 19 | 774147800200 | Кронштейн | 1 | | + | |

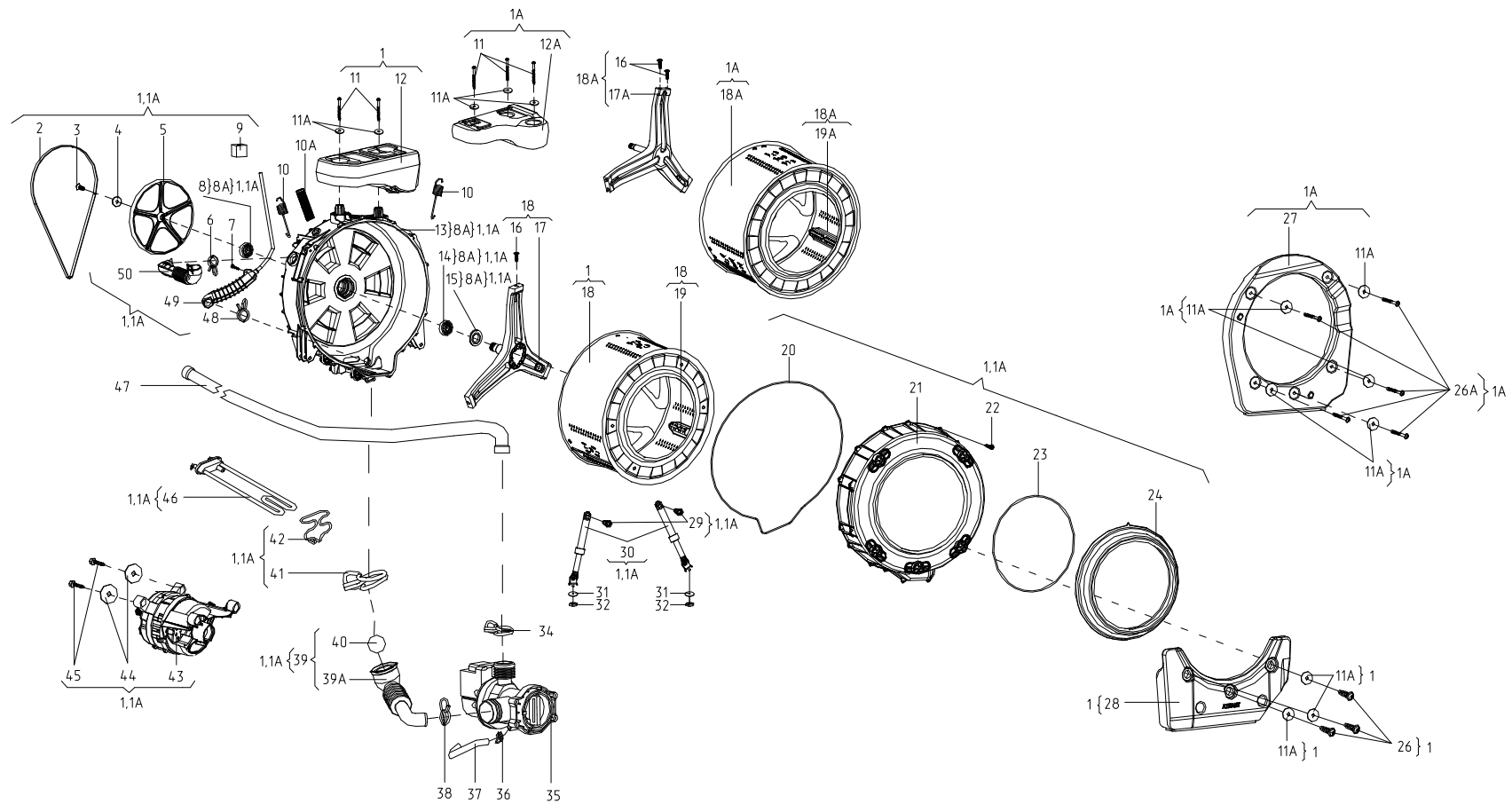


Рисунок 4 - Колебательная система

Таблица 4 - Перечень сборочных единиц и деталей

| Но- мер ри- сун- ка | Но- мер пози- ции | Код | Наименование | Коли- чес- тво | Примечание | З/ч |
|---------------------------------|----------------------------|--------------|--|--|--|-----|
| 4 | 01А | 730112602200 | Бак 53/1400 | 1 | | |
| | 02 | 908092003020 | Ремень 5EPJ1166 ТТ-0033-2009 ф. Optibelt | 1 | См. доп. замены | + |
| | 03 | 991297000403 | Винт М8х20 TS X 40 ART021295 ТТ-0094-2009 ф. TEVI | 1 | | + |
| | 04 | 775849100700 | Шайба | 1 | | + |
| | 05 | 771239400600 | Шкив | 1 | | + |
| | 06 | 908092002330 | Зажим PRO/0196 ТТ-0098-2009 ф. CIMA spa | 1 | См. доп. замены | + |
| | 07 | 991297000417 | Винт В 3.9х19 TE c/b ART021285 ТТ-0094-2009 ф. TEVI | 1 | | + |
| | 08 | 908092004002 | Подшипник 6205-2Z/C3 ТТ-0040-2009 ф. SKF | 1 | ТТ-0040-2009 ф. SKF. Поставляется в запчасти совместно с деталями поз. 8А. См. доп. замены | |
| | 08А | 730112604400 | Бак | 1 | Детали поз. 8,13,14,15 в сборе | + |
| | 09 | 771314100100 | Втулка | 2 | См. доп. замены | + |
| | 10 | 775355300503 | Пружина | 1 | | + |
| | 10А | 772318100900 | ТРУБКА | 1 | Установлена на машине | + |
| | 10А | 908092003410 | ТРУБКА | 1 | Поставляется в запасные части | + |
| | 11 | 991297000412 | Винт РТ 10х75 ТМТ с/ф Torx 40 ART021280 ТТ-0094-2009 ф. TEVI | 3 | См. доп. замены | + |
| 11А | 775849100600 | Шайба | 8 | | + | |
| 12А | 774163500701 | Противовес | 1 | | + | |
| 13 | 730126100702 | Крышка бака | 1 | Поставляется в запасные части совместно с деталями поз. 8А | | |

Продолжение таблицы 4

| Но- мер ри- сун- ка | Но- мер пози- ции | Код | Наименование | Коли- чес- тво | Примечание | З/ч |
|---------------------------------|----------------------------|--------------|---|----------------------|---|-----|
| | 14 | 908092004003 | Подшипник 6206-2Z/C3 ТТ-0040-2009 ф. SKF | 1 | ТТ-0040-2009 ф. SKF. Поставляется в запчасти совместно с деталями поз. 8А. См. доп. замены | |
| | 15 | 908092003103 | Манжета уплотнительная BAESLX7 35-62-8.5/10.5 ТТ-0079-2009 ф. Freudenberg Simrit GmbH&Co KG | 1 | ТТ-0079-2009 ф. Freudenberg Simrit GmbH&CoKG. Поставляется в запасные части совместно с деталями поз. 8А. См. доп. замены | |
| | 16 | 991297000415 | ВИНТ М8х27 ART. 021283 | 6 | М8х27 TSх40 ТТ-0094-2009 ф. TEVI. См. доп. замены | + |
| | 17А | 730136201100 | Крестовина | 1 | Поставляется в запасные части совместно с поз. 18 | |
| | 18А | 730414601600 | Барaban | 1 | Поставляется в запасные части совместно с поз. 17 | + |
| | 19А | 773522401700 | Гребень | 3 | | + |
| | 20 | 774672500400 | УПЛОТНИТЕЛЬ | 1 | | + |
| | 21 | 772422700300 | Крышка бака | 1 | | + |
| | 22 | 991297000416 | Винт HILO 6х22 TE с/б ART021284 ТТ-0094-2009 ф. TEVI | 16 | См. доп. замены | + |
| | 23 | 775351200200 | Пружина | 1 | | + |
| | 24 | 775251100200 | УПЛОТНИТЕЛЬ ДВЕРЦЫ | 1 | Установлен на машине. См. доп. замены | + |
| | 24 | 908092000501 | УПЛОТНИТЕЛЬ ДВЕРЦЫ | 1 | Поставляется в запасные части | + |
| | 26А | 991297000450 | Винт MS10х54 ART021281-2 ТТ-0094-2009 ф. ZPS Ltd Wieslaw Gawel | 5 | См. доп. замены | + |

Продолжение таблицы 4

| Но- мер ри- сун- ка | Но- мер пози- ции | Код | Наименование | Коли- чес- тво | Примечание | З/ч |
|---------------------------------|----------------------------|--------------|--|----------------------|---|-----|
| | 27 | 730433600101 | Противовес | 1 | | + |
| | 29 | 775835400100 | Штифт амортизатора | 2 | | + |
| | 30 | 908092002860 | Амортизатор RD18 120N (с кронштейном) ТТ-0030-2009 ф. Suspra | 2 | См. доп. замены | + |
| | 31 | 071114100100 | Шайба | 2 | | + |
| | 32 | 991297000002 | Гайка М6 UNI 5588 ARTCO0540 ТТ-0094-2009 ф. TEVI | 2 | См. доп. замены | + |
| | 34 | 908092002302 | Зажим "YDNAC" 8010350 ТТ-0098-2009 ф. CIMA spa | 1 | | + |
| | 35 | 908092000905 | Электронасос В30-6AZ ТТ-0016-2008 ф. "Jiangmen Hanyu Electrical" | 1 | | + |
| | 36 | 908092002301 | Зажим "YDNAC" 8010148 ТТ-0098-2009 ф. CIMA spa | 1 | | + |
| | 37 | 772318100600 | ТРУБКА | 1 | | |
| | 38 | 908092002303 | Зажим "YDNAC" 8010388 ТТ-0098-2009 ф. CIMA spa | 1 | См. доп. замены | + |
| | 39 | 730266100600 | Муфта слива | 1 | | + |
| | 39А | 775252200500 | МУФТА СЛИВА | 1 | | + |
| | 40 | 908092001200 | ШАР 766 PA 001 | 1 | Шар 766PA001 ТТ-0043-2009 ф. Oldrati. См. доп. замены | + |
| | 41 | 908092002307 | Зажим "UNIFIL" BEA 079 ТТ-0098-2009 ф. CIMA spa | 1 | См. доп. замены | + |
| | 42 | 775365500300 | Держатель | 1 | | + |
| | 43 | 908092000828 | Электродвигатель MCA61/64-148/ATLTT-0071-2009 ф. "Emerson" | 1 | См. доп. замены | + |
| | 44 | 775849100900 | Шайба | 2 | | + |
| | 45 | 991297000425 | Винт РТ 8x20 TE с/б ART021382 ТТ-0094-2009 ф. TEVI | 2 | См. доп. замены | + |
| | 46 | 908092001610 | ТЭН RW84TF A460 ТТ-0110-2009 ф. "IRCA" | 1 | | + |
| | 47 | 908092001310 | Шланг сливной L=2,23 м ТТ-0032-2009 ф. Reflex | 1 | | + |
| | 48 | 908092002305 | Зажим "YDNAC" 8010372 ТТ-0098-2009 ф. CIMA spa | 1 | | + |
| | 49 | 730264100102 | Баллон | 1 | | |
| | 50 | 775252400200 | ПАТРУБОК | 1 | | + |

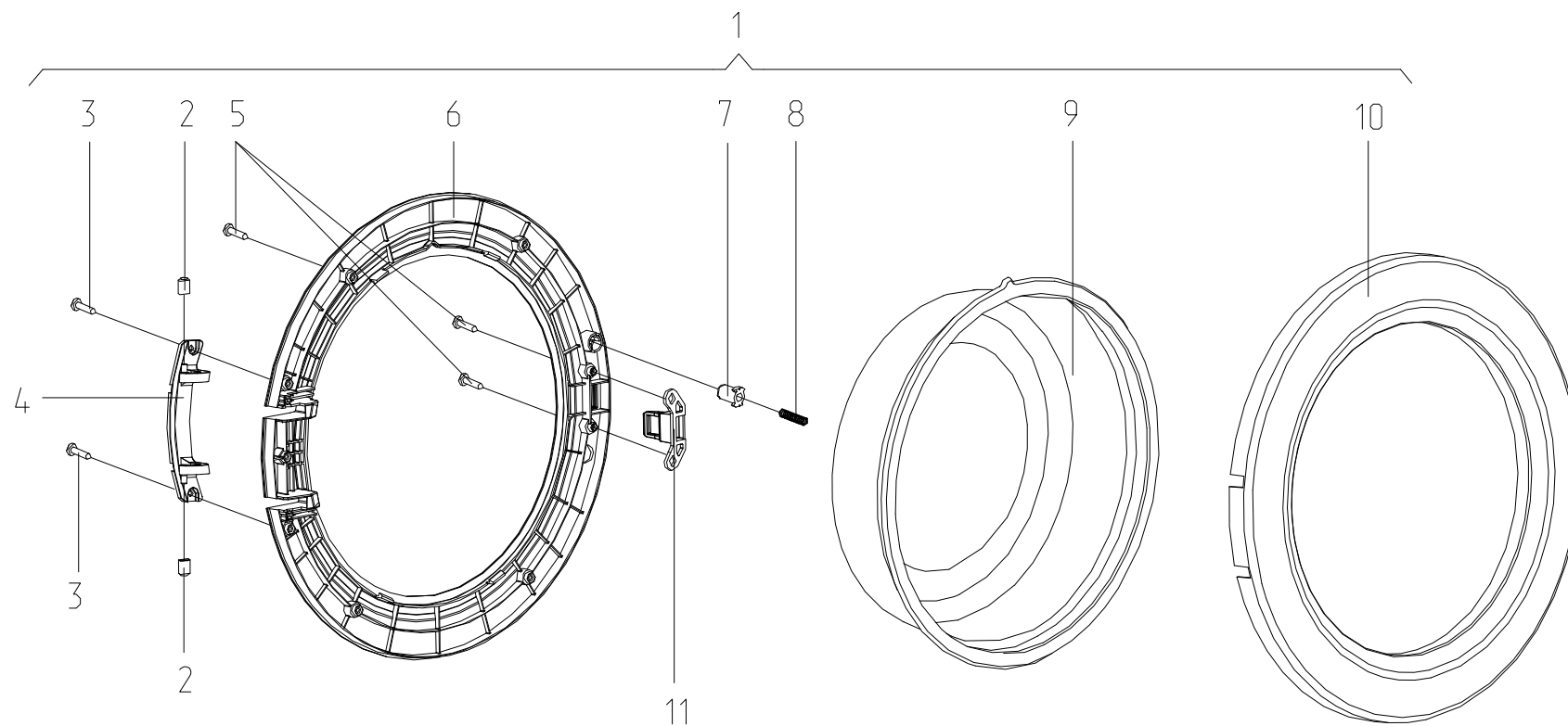


Рисунок 5 - Дверца

Таблица 5 - Перечень сборочных единиц и деталей

| Но- мер ри- сун- ка | Но- мер пози- ции | Код | Наименование | Коли- чес- тво | Примечание | З/ч |
|---------------------------------|----------------------------|--------------|--|----------------------|--------------------|-----|
| 5 | 01 | 730534300700 | Дверца | 1 | | |
| | 02 | 771332100100 | Втулка | 2 | | + |
| | 03 | 991297000422 | Винт BZ 4.8x9.5 TC+Pz ART021291 ТТ-0094-2009 ф.ТЕVI | 2 | См. доп. замены | + |
| | 04 | 773318100200 | Кронштейн | 1 | | + |
| | 05 | 991297000421 | Винт РТ 4x16 TC+Pz ART021289 ТТ- 0094-2009 ф.ТЕVI | 9 | См. доп. замены | + |
| | 06 | 771165800300 | Основание | 1 | | + |
| | 07 | 771332300100 | Заглушка | 1 | | + |
| | 08 | 775351200300 | Пружина | 1 | | + |
| | 09 | 771232200400 | Стекло | 1 | | + |
| | 10 | 771114100400 | Обрамление | 1 | | + |
| | 11 | 774327100400 | Крючок | 1 | | + |

3 Алфавитный указатель

Перечень сборочных единиц и деталей, расположенных в алфавитном порядке, указан в таблице 6.

Таблица 6

| Код | Наименование | Номер рисунка | Номер позиции | З/ч |
|--------------|---|------------------|------------------|-----|
| 908092005200 | Аквастоп 500-007 ТТ-0107-2009 ф."ЕКI d.o.o" | 1 | 34 | + |
| 908092002860 | Амортизатор RD18 120N (с кронштейном) ТТ-0030-2009 ф. Suspa | 4 | 30 | + |
| 730112604400 | Бак | 4 | 08А | + |
| 730112602200 | Бак 53/1400 | 4 | 01А | |
| 730264100102 | Баллон | 4 | 49 | + |
| 730414601600 | Барабан | 4 | 18А | + |
| 908081400079 | Блок электронный АТ004 ТТ-0018-2009 ф.Invensys | 2 | 09 | + |
| 991297000415 | ВИНТ М8х27 ART. 021283 | 4 | 16 | + |
| 991297000417 | Винт В 3.9х19 TE с/б ART021285 ТТ-0094-2009 ф.TEVI | 4 | 07 | + |
| 991297000419 | Винт ВZ 4.2х10 TC+Pz Z 18 ART021509 ТТ-0094-2009 ф.TEVI | 1 | 19 | + |
| 991297000422 | Винт ВZ 4.8х9.5 TC+Pz ART021291 ТТ-0094-2009 ф.TEVI | 1 | 08 | + |
| 991297000422 | Винт ВZ 4.8х9.5 TC+Pz ART021291 ТТ-0094-2009 ф.TEVI | 5 | 03 | + |
| 991297000512 | Винт HF 6.3х100 ART021294-3 ТТ-0095-2009 ф.YONGHUA FASTENERS | 1 | 10 | + |
| 991297000416 | Винт HILO 6х22 TE с/б ART021284 ТТ-0094-2009 ф.TEVI | 4 | 22 | + |
| 991297000403 | Винт М8х20 TS X 40 ART021295 ТТ-0094-2009 ф.TEVI | 4 | 03 | + |
| 991297000450 | Винт MS10х54 ART021281-2 ТТ-0094-2009 ф.ZPS Ltd Wieslaw Gawel | 4 | 26А | + |
| 991297000428 | Винт PT 1.8х7.5 TC TX 6 ART021508 ТТ-0094-2009 ф.TEVI | 2 | 12 | + |
| 991297000412 | Винт PT 10х75 TMT с/ф Torx 40 ART021280 ТТ-0094-2009 ф.TEVI | 4 | 11 | + |
| 991297000420 | Винт PT 4х10 TC+Pz ART021290 ТТ-0094-2009 ф.TEVI | 1 | 29 | + |
| 991297000420 | Винт PT 4х10 TC+Pz ART021290 ТТ-0094-2009 ф.TEVI | 2 | 11 | + |
| 991297000420 | Винт PT 4х10 TC+Pz ART021290 ТТ-0094-2009 ф.TEVI | 3 | 05 | + |
| 991297000421 | Винт PT 4х16 TC+Pz ART021289 ТТ-0094-2009 ф.TEVI | 3 | 07 | + |
| 991297000421 | Винт PT 4х16 TC+Pz ART021289 ТТ-0094-2009 ф.TEVI | 5 | 05 | + |
| 991297000425 | Винт PT 8х20 TE с/б ART021382 ТТ-0094-2009 ф.TEVI | 4 | 45 | + |
| 991297000530 | Винт SF 4х10 TC+Pz ART021288 ТТ-0094-2009 ф.TEVI | 1 | 22А | + |
| 991297000530 | Винт SF 4х10 TC+Pz ART021288 ТТ-0094-2009 ф.TEVI | 2 | 14 | + |
| 991297000530 | Винт SF 4х10 TC+Pz ART021288 ТТ-0094-2009 ф.TEVI | 3 | 05А | + |

Продолжение таблицы 6

| Код | Наименование | Номер рисунка | Номер позиции | 3/4 |
|--------------|---|------------------|------------------|-----|
| 730161100200 | Винт блокировочный | 1 | 09 | + |
| 991297000447 | Винт самонарезающий ISO 7049 (DIN 7981) В3.9x13-A2 ф. Beltools | 3 | 18 | + |
| 771215100100 | Втулка | 1 | 12 | + |
| 771334100200 | Втулка | 1 | 13 | + |
| 771314100100 | Втулка | 4 | 09 | + |
| 771332100100 | Втулка | 5 | 02 | + |
| 908092002740 | Втулка уплотнительная 16405190 ТТ-0039-2009 ф.Т&P-S.P.A. | 3 | 06 | + |
| 991283835010 | ГАЙКА М10 6Н.04.019 ГОСТ 5916-70 | 1 | 03 | + |
| 991297000002 | Гайка М6 UNI 5588 ARTCO0540 ТТ-0094-2009 ф.ТЕVI | 4 | 32 | + |
| 773522401700 | Гребень | 4 | 19А | + |
| 908092001802 | Датчик-реле уровня HD 505 G D3 01 ТТ-0101- 2009 ф."Metalflex" | 1 | 23А | + |
| 730534300700 | Дверца | 5 | 01 | |
| 775857700100 | Держатель | 1 | 05 | + |
| 775858401400 | Держатель | 1 | 07 | + |
| 775365500300 | Держатель | 4 | 42 | + |
| 730112602700 | Диспенсер | 3 | 08 | |
| 773541600900 | Дисплей | 2 | 04 | + |
| 768562403300 | Жгут | 1 | 21 | + |
| 771162100100 | Заглушка | 1 | 05А | + |
| 771332300100 | Заглушка | 5 | 07 | + |
| 775858401500 | Зажим | 1 | 24А | + |
| 908092002307 | Зажим "UNIFIL" BEA 079 ТТ-0098-2009 ф.CIMA spa | 4 | 41 | + |
| 908092002301 | Зажим "YDNAC" 8010148 ТТ-0098-2009 ф.CIMA spa | 4 | 36 | + |
| 908092002302 | Зажим "YDNAC" 8010350 ТТ-0098-2009 ф.CIMA spa | 4 | 34 | + |
| 908092002305 | Зажим "YDNAC" 8010372 ТТ-0098-2009 ф.CIMA spa | 4 | 48 | + |
| 908092002303 | Зажим "YDNAC" 8010388 ТТ-0098-2009 ф.CIMA spa | 4 | 38 | + |
| 908092002330 | Зажим PRO/0196 ТТ-0098-2009 ф.CIMA spa | 4 | 06 | + |
| 773114200900 | Клавиши | 2 | 03 | + |
| 771239201201 | Кнопка | 2 | 17 | + |
| 771239201202 | Кнопка | 2 | 18 | + |
| 775751500200 | Колпачок | 3 | 14 | + |
| 775751500300 | Колпачок | 3 | 14А | + |
| 773521400500 | Контейнер | 3 | 16 | + |
| 774535600100 | Короб | 1 | 24 | + |
| 773127300100 | Короб фильтра | 1 | 33 | + |
| 730144402200 | Корпус | 1 | 04А | + |
| 773114201000 | Корпус | 2 | 08 | + |
| 773114201100 | Корпус | 2 | 10 | + |
| 773122800400 | Корпус | 3 | 04 | + |
| 730136201100 | Крестовина | 4 | 17А | |
| 774532200700 | Кронштейн | 1 | 18 | + |
| 774532201100 | Кронштейн | 1 | 23 | + |
| 773311500100 | Кронштейн | 3 | 02 | + |

Продолжение таблицы 6

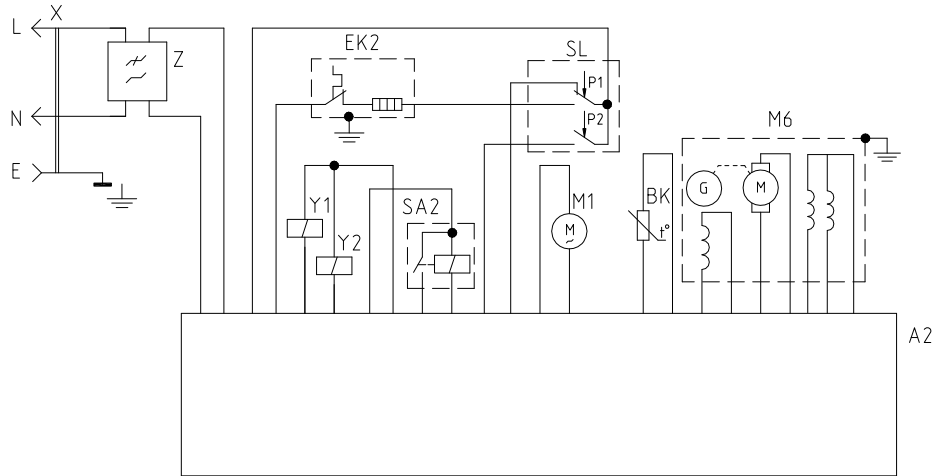
| Код | Наименование | Номер рисунка | Номер позиции | 3/ч |
|--------------|---|------------------|------------------|-----|
| 774147800200 | Кронштейн | 3 | 19 | + |
| 773318100200 | Кронштейн | 5 | 04 | + |
| 730515600502 | Крышка | 1 | 17А | + |
| 730125100900 | Крышка | 3 | 09 | + |
| 730126100702 | Крышка бака | 4 | 13 | |
| 772422700300 | Крышка бака | 4 | 21 | + |
| 773522101800 | Крышка фильтра | 1 | 32 | + |
| 774327100400 | Крючок | 5 | 11 | + |
| 730112200600 | Лоток | 3 | 12 | |
| 773522403200 | Лоток | 3 | 15 | + |
| 775252200500 | МУФТА СЛИВА | 4 | 39А | + |
| 908092003103 | Манжета уплотнительная BAESLX7 35-62-8.5/10.5 ТТ-0079-2009 ф. Freudenberg Simrit GmbH&Co KG | 4 | 15 | |
| 730125101401 | Модуль электронный | 2 | 07 | |
| 730266100600 | Муфта слива | 4 | 39 | + |
| 730155500100 | Ножка | 1 | 01 | + |
| 771114100400 | Обрамление | 5 | 10 | + |
| 730131900200 | Опора | 1 | 02 | + |
| 775318200200 | Опора | 1 | 14 | + |
| 773521400700 | Основание | 3 | 10 | + |
| 771165800300 | Основание | 5 | 06 | + |
| 771511100400 | Ось | 2 | 13 | + |
| 773564100400 | ПАНЕЛЬ ЗАДНЯЯ | 1 | 06 | + |
| 730141200806 | ПАНЕЛЬ УПРАВЛЕНИЯ | 2 | 01 | |
| 773522405406 | ПАНЕЛЬ УПРАВЛЕНИЯ | 2 | 02 | |
| 775252400200 | ПАТРУБОК | 4 | 50 | + |
| 774163100100 | Перегородка | 3 | 11 | + |
| 773561601000 | Поддон | 1 | 35 | + |
| 908092004002 | Подшипник 6205-2Z/C3 ТТ-0040-2009 ф. SKF | 4 | 08 | |
| 908092004003 | Подшипник 6206-2Z/C3 ТТ-0040-2009 ф. SKF | 4 | 14 | |
| 775245900100 | Пробка | 1 | 31 | + |
| 774163500701 | Противовес | 4 | 12А | + |
| 730433600101 | Противовес | 4 | 27 | + |
| 775355200300 | Пружина | 1 | 27 | + |
| 775366200100 | Пружина | 2 | 15 | + |
| 775351200700 | Пружина | 2 | 19 | + |
| 775355300503 | Пружина | 4 | 10 | + |
| 775351200200 | Пружина | 4 | 23 | + |
| 775351200300 | Пружина | 5 | 08 | + |
| 908092003020 | Ремень 5EPJ1166 ТТ-0033-2009 ф. Optibelt | 4 | 02 | + |
| 771239201300 | Ручка | 2 | 16 | + |
| 775378401000 | Ручка диспенсера | 3 | 17 | + |
| 775575400200 | Световод | 2 | 05 | + |
| 775575400400 | Световод | 2 | 06 | + |
| 771232200400 | Стекло | 5 | 09 | + |
| 902224910109 | Стяжка полиамидная 4-160967-2 ТТ-0143-2009 ф."АМР" | 1 | 22 | + |
| 730153100200 | Стяжка-хомут | 1 | 25 | + |
| 772318100900 | ТРУБКА | 4 | 10А | + |
| 908092003410 | ТРУБКА | 4 | 10А | + |
| 772318100600 | ТРУБКА | 4 | 37 | + |

Продолжение таблицы 6

| Код | Наименование | Номер рисунка | Номер позиции | 3/4 |
|--------------|--|------------------|------------------|-----|
| 908092001610 | ТЭН RW84TF A460 ТТ-0110-2009 ф."IRCA" | 4 | 46 | + |
| 774311300100 | Тяга | 1 | 30 | + |
| 774672500400 | УПЛОТНИТЕЛЬ | 4 | 20 | + |
| 775251100200 | УПЛОТНИТЕЛЬ ДВЕРЦЫ | 4 | 24 | + |
| 908092000501 | УПЛОТНИТЕЛЬ ДВЕРЦЫ | 4 | 24 | + |
| 908092001025 | Фильтр радиопомех FR5H676013F ТТ-0081-2009 ф."D.E.M." | 1 | 20 | + |
| 775372500200 | Хомут | 1 | 26 | + |
| 908092001200 | ШАР 766 РА 001 | 4 | 40 | + |
| 071114100100 | Шайба | 1 | 11 | + |
| 775849100700 | Шайба | 4 | 04 | + |
| 775849100600 | Шайба | 4 | 11А | + |
| 071114100100 | Шайба | 4 | 31 | + |
| 775849100900 | Шайба | 4 | 44 | + |
| 771239400600 | Шкив | 4 | 05 | + |
| 908092001301 | Шланг наливной EPP-WS L=1,5м ТТ-0051-2009 ф.Reflex | 3 | 01 | + |
| 908092001310 | Шланг сливной L=2,23 м ТТ-0032-2009 ф.Reflex | 4 | 47 | + |
| 768563100700 | Шнур сетевой | 1 | 16 | + |
| 775835400100 | Штифт амортизатора | 4 | 29 | + |
| 774516900100 | Шторка | 3 | 13 | + |
| 908092000828 | Электродвигатель MCA61/64-148/ATLTT-0071-2009 ф."Emerson" | 4 | 43 | + |
| 908092001905 | Электрозамок блокировки дверцы P/N 587572 ТТ-0086-2009 ф."emz-Hanauer" | 1 | 28 | + |
| 908092000950 | Электроклапан EDL 90/88-M ТТ-0039-2009 ф."T&P-S.P.A." | 3 | 03 | + |
| 908092000905 | Электронасос В30-6AZ ТТ-0016-2008 ф."Jiangmen Hanyu Electrical" | 4 | 35 | + |
| 908082525013 | Эмблема 250-13 401.32-0.0.118 ТБ | 2 | 06А | + |

Приложение А

Схемы электрические принципиальные



Перечень элементов указан в таблице А.1.
Рисунок А.1 - Схема электрическая принципиальная
машины СМА 45Y129-XXX

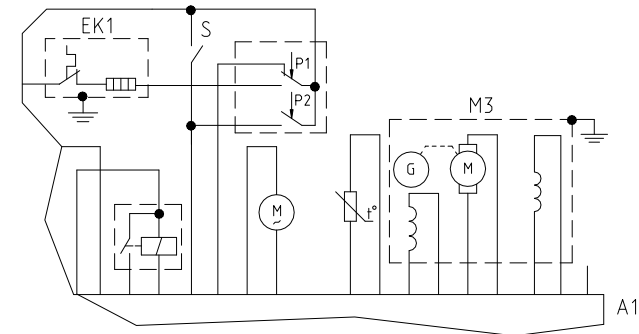


Рисунок А.2 - Схема электрическая принципиальная
машины СМА 50C129-A-XXX
Остальное см. рисунок А.1

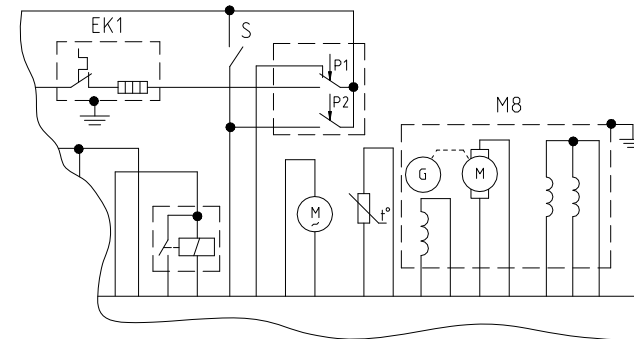


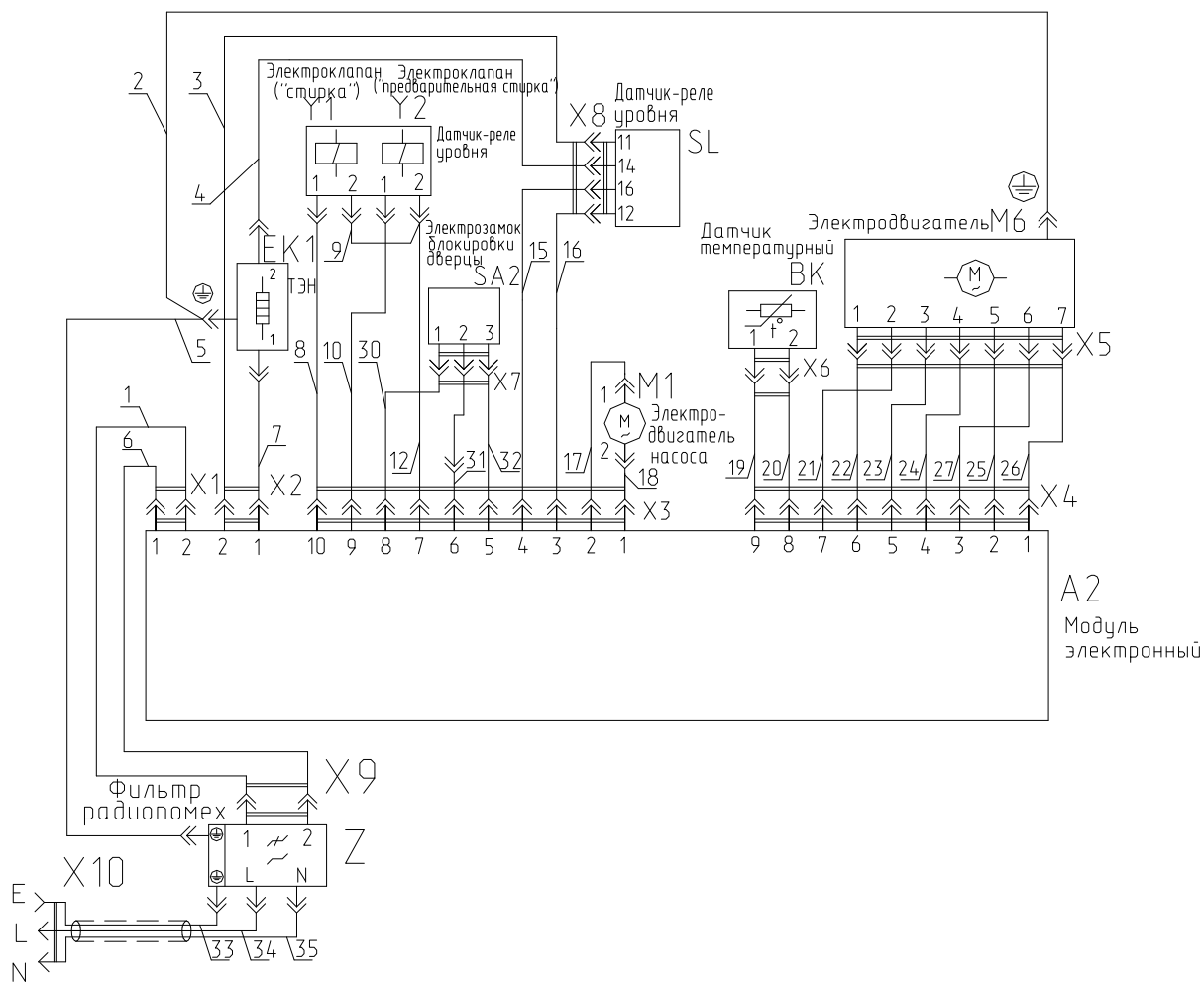
Рисунок А.3 - Схема электрическая принципиальная
машины СМА 50C149-A-XXX
Остальное см. рисунок А.2

Таблица А.1

| Поз. обозначение | Наименование | Кол. | Примечание |
|------------------|---|------|--|
| A1 | Блок электронный АТ003 ТТ-0018-2009 ф."Invensys" | 1 | |
| A2 | Блок электронный АТ004 ТТ-0018-2009 ф."Invensys" | 1 | |
| BK | Датчик температурный К276/4.8 ТТ-0108-2009 ф."Epcos" | 1 | |
| EK1 | ТЭН RW84TF A460 ТТ-0110-2009 ф."Irca" или ТЭН SA14 03226 ТТ-0108-2009 ф."Bleckmann" или ТЭН WABBE6610 ТТ-0109-2009 ф."Kawai" | 1 | |
| EK2 | ТЭН RW84TF A461 ТТ-0110-2009 ф."Irca" или ТЭН SA14 03221 ТТ-0108-2009 ф."Bleckmann" или ТЭН WABBE6611 ТТ-0109-2009 ф."Kawai" | 1 | |
| M1 | Электродвигатель электронасоса PSB-01 ТТ-0262-2010 ф."Zhongshan City Fudi Electrical Co., Ltd" или электродвигатель электронасоса EPIA5BF205 ТТ-0085-2009 ф."Argyux" или электродвигатель электронасоса B30-6A2 ТТ-0016-2008 ф."Jiangmen Hanju Electrical" | 1 | |
| M3 | Электродвигатель 584440.0 ТТ-0077-2009 ф."ACC" или электродвигатель MCA 52/64-148/ATL ТТ-0070-2009 ф."Emerson" или электродвигатель HCD63/45s ТТ-0089-2009 ф."Haier" или электродвигатель CA32-004 ТТ-0060-2009 ф."IdeaMotore" или электродвигатель 1BA6750 0027 ТТ-0078-2009 ф."BSH DRIVER and PUMPS S.R.O." | 1 | |
| M6 | Электродвигатель 584439.0 ТТ-0076-2009 ф."ACC" или электродвигатель MCA 45/64-148/ATL ТТ-0069-2009 ф."Emerson" или электродвигатель CA32-002 ТТ-0058-2009 ф."IdeaMotore" или электродвигатель 1BA6745 0026 ТТ-0078-2009 ф."BSH DRIVER and PUMPS S.R.O." | 1 | |
| M8 | Электродвигатель MCA 61/64-148/ATL ТТ-0071-2009 ф."Emerson" или электродвигатель CA32-006 ТТ-0019-2009 ф."IdeaMotore" | 1 | |
| S | Выключатель "Аквастоп" 500-007 ТТ-0107-2009 ф."EKI d.o.o." | 1 | |
| SA2 | Электрозамок блокировки двери Р/NS87572 ТТ-0086-2009 ф."emz-Hanauer" | 1 | |
| SL | Датчик-реле уровня HD 505 G D3 01 ТТ-0101-2009 ф."Metalflex" или датчик-реле уровня A1s_111 ТТ-0102-2009 ф."Invensys" | 1 | |
| X | Вилка опрессованная 40-16-250-60227 IEC53 3x1.0-1.7-Б2-5 ТУ ВУ 700063643.001-2006 или вилка опрессованная 52-16-250-60227 IEC53 3x1.0-1.7-4-В33В ТУ ВУ 200194.876.006-2007 или вилка опрессованная 57-16-250-60227 IEC53 3x1.0-1.7-4-В33В ТУ ВУ 200194.876.006-2007 или вилка опрессованная 007-16-250-60227 IEC53 3x1.0-1.7-Б2-5 ТУ ВУ 700063643.001-2006 или вилка опрессованная YJ-3 -16-250-H05VV-F 3G 1.0-1.7 ТТ-0106-2009 ф."Ningbo Joetech Industrial" или вилка опрессованная P-23 -16-250-H05VV-F 3G 1.0-1.7 ТТ-0199-2009 ф."Start" | 1 | ЧУП "Контакт-Бобрюйск" ПЧУП "Промдрус" ПЧУП "Промдрус" ЧУП "Контакт-Бобрюйск" |
| Y1 | Электроклапан EDL 90/88-М ТТ-0039-2009 ф."T&P-S.P.A." или Электроклапан TYPE 389 ТТ-0038-2009 ф."ELBI" | 1 | |
| Y2 | Электроклапан EDL 90/88-М ТТ-0039-2009 ф."T&P-S.P.A." или Электроклапан TYPE 389 ТТ-0038-2009 ф."ELBI" | 1 | |
| Z | Фильтр радиопомех X17-1 ТТ-0269-2010 ф."Miflex" или фильтр радиопомех FR5H676013F ТТ-0081-2009 ф."D.E.M." или фильтр радиопомех F 11.126/852-326 ТТ-0082-2009 ф."EICHHOFF" или фильтр радиопомех DNF06-Q (AFKX) ТТ-0015-2008 ф."Aerodev Electromagnetic Tech. Inc." или фильтр радиопомех LCR 095.21204.00 ТТ-0202-2009 ф."LCR Electronics (Kunshan) Co L.t.d." или фильтр радиопомех сетевой ФС 250/16 ТУ ВУ 600073968.009-2007, или фильтр электромагнитных помех ФЭП-250/16 ТУ ВУ 3000777737.026-2009 | 1 | ОАО "ЭНЭФ" ЧПУП "ЗАВОД БЕЛИТ" |

Приложение Б

Схемы электрические соединений



Соединения проводов указаны в таблице Б.1.

Рисунок Б.1 - Схема электрическая соединений машины SMA 45U129-XXX

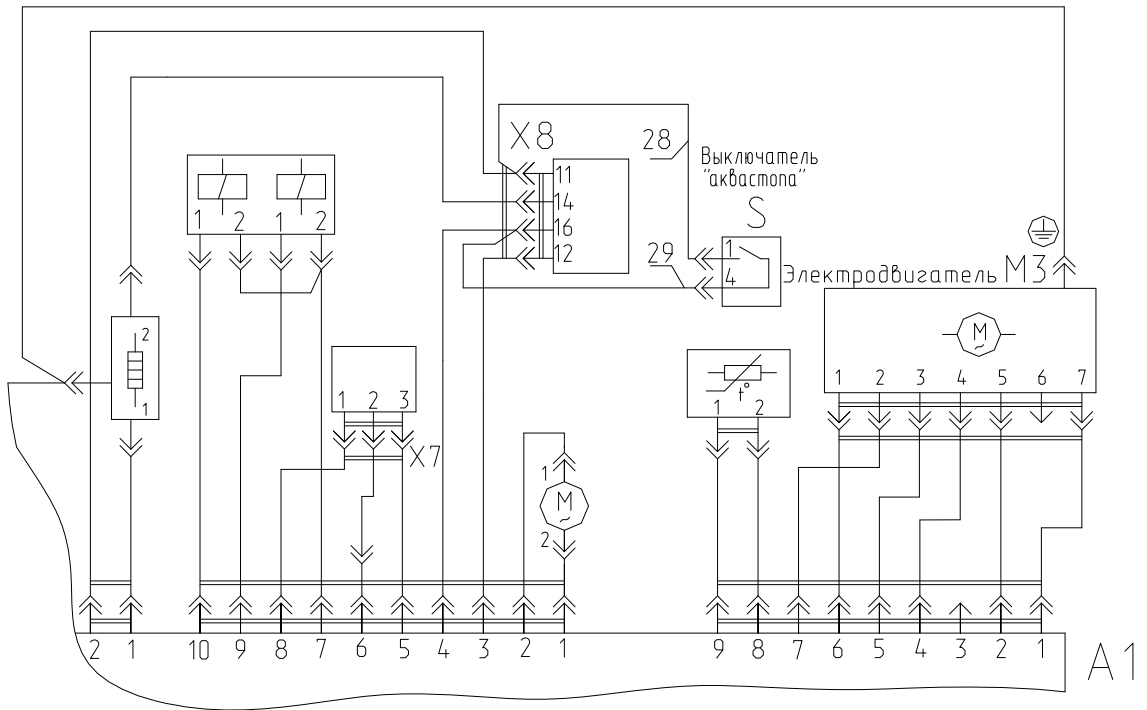


Рисунок Б.2 - Схема электрическая соединений машины SMA 50C129-A-XXX
Остальное см. рисунок Б.1

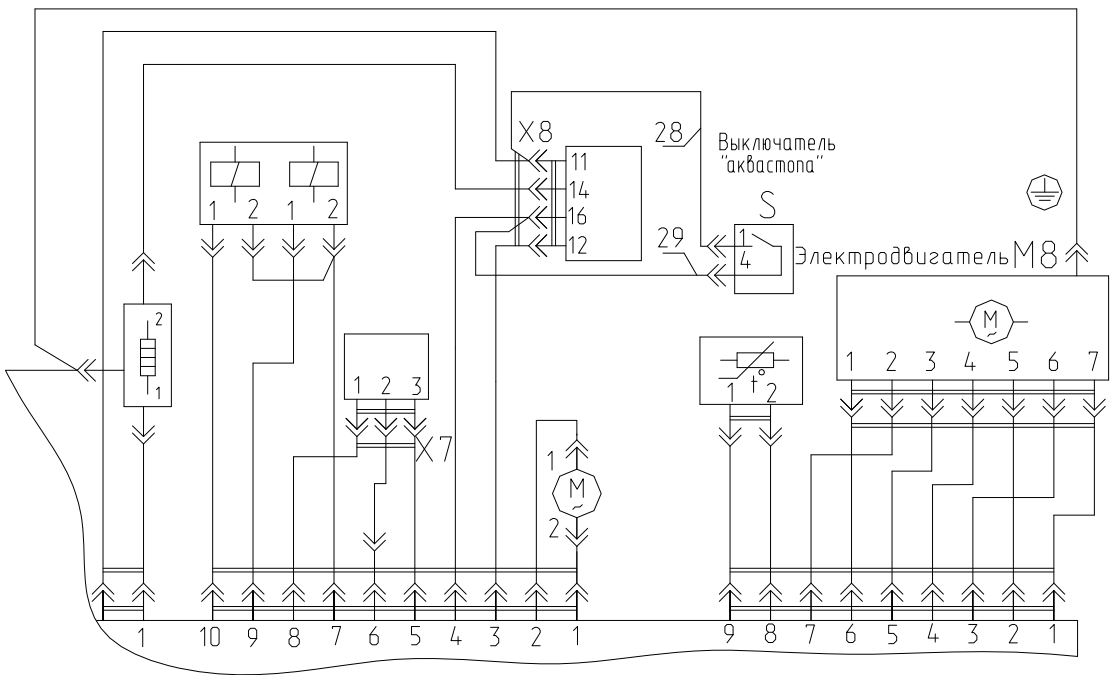


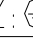




Рисунок Б.3 - Схема электрическая соединений машины SMA 50C149-A-XXX
Остальное см. рисунок Б.1


Таблица Б.1

| Обозначение провода | Откуда идет | Куда поступает | Данные провода |
|---------------------|---|---|----------------|
| 1 | Z-X9:1 | A1(A2)-X1:2 | Коричневый |
| 2 | EK1(EK2):  | M6 (M3, M8) :  | Зелено-желтый |
| 3 | A1(A2)-X2:2 | SL-X8:11 | Синий |
| 4 | EK1(EK2):2 | SL-X8:14 | Белый |
| 5 | Z:  | EK1(EK2):  | Зелено-желтый |
| 6 | Z-X9:2 | A1(A2)-X1:1 | Синий |
| 7 | A1(A2)-X2:1 | EK1(EK2):1 | Красный |
| 8 | A1(A2)-X3:10 | Y1:1 | Синий |
| 9 | Y1:2 | Y2:2 | Синий |
| 10 | A1(A2)-X3:9 | Y2:1 | Синий |
| 12 | A1(A2)-X3:7 | Y2:2 | Синий |
| 15 | A1(A2)-X3:4 | SL-X8:16 | Красный |
| 16 | A1(A2)-X3:3 | SL-X8:12 | Синий |
| 17 | A1(A2)-X3:2 | M1:1 | Синий |
| 18 | A1(A2)-X3:1 | M1:2 | Синий |
| 19 | A1(A2)-X4:9 | BK-X6:1 | Синий |
| 20 | A1(A2)-X4:8 | BK-X6:2 | Синий |
| 21 | A1(A2)-X4:7 | M6 (M3, M8) - X5:2 | Красный |
| 22 | A1(A2)-X4:6 | M6 (M3, M8) - X5:1 | Красный |
| 23 | A1(A2)-X4:5 | M6 (M3, M8) - X5:4 | Красный |
| 24 | A1(A2)-X4:4 | M6 (M3, M8) - X5:3 | Красный |
| 25 | A1(A2)-X4:2 | M6 (M3, M8) - X5:5 | Красный |
| 26 | A1(A2)-X4:1 | M6 (M3, M8) - X5:7 | Красный |
| 27 | A2-X4:3 | M6 (M8) - X5:6 | Красный |
| 28 | SL:11 | S:1 | Коричневый |
| 29 | SL:16 | S:4 | Красный |
| 30 | A1(A2)-X3:8 | SA2-X7:1 | Красный |
| 31 | A1(A2)-X3:6 | SA2-X7:2 | Коричневый |
| 32 | A1(A2)-X3:5 | SA2-X7:3 | Синий |
| 33 | E - X10 | Z:  | Зелено-желтый |
| 34 | L - X10 | Z:L | Коричневый |
| 35 | N - X10 | Z:N | Синий |

Приложение В

Сведения о дефектации машины

В.1 Общие сведения

Если машина не включается (отсутствует свечение индикаторов на панели управления) при установке ручки 2 в соответствии с рисунком В.1 на любое деление, кроме , то следует проверить наличие номинального напряжения 220-230 В в электрической сети. Затем, отключив машину от сети, отвернуть два винта 8, фиксирующих крышку 17 или 17А в соответствии с рисунком 1, сдвинуть крышку назад и снять ее. Проверить качество соединения проводов. Проверить мультиметром наличие электрической цепи между блоком электронным и вилкой сетевого шнура. При наличии исправного соединения заменить блок электронный.

Дефектация машины производится в соответствии с программой самодиагностики.

В процессе самодиагностики следует также проверить качество электрических соединений следующим образом:

а) Необходимо определить неработающий электрокомпонент (электронасос, электроклапан, блок электронный и т.д.). Для этого необходимо запустить программу самодиагностики и оценить результат по таблице В.1.

б) Определить в соответствии с приложениями А, Б провода, соединяющие неработающий электрокомпонент с блоком электронным и другими электрокомпонентами.

в) Поочередно отсоединяя эти провода, проверить качество соединения - место электрического контакта должно быть чистым, без потемнений и следов подгара.

г) зазор в розеточной части должен быть:


- 1) для двухпозиционного разъема на блоке электронном 0,5 мм, не более;
- 2) для девятипозиционных и десятипозиционных разъемов на блоке электронном 1,0 мм, не более;
- 3) для разъема на электродвигателе и на температурном датчике 0,5 мм, не более;
- 4) для разъема на фильтре радиопомех 0,5 мм, не более;
- 5) для остальных зажимов – 0,65 мм, не более.



В случае, если качество электрического контакта неудовлетворительное, следует заменить жгут 21 в соответствии с рисунком 1.

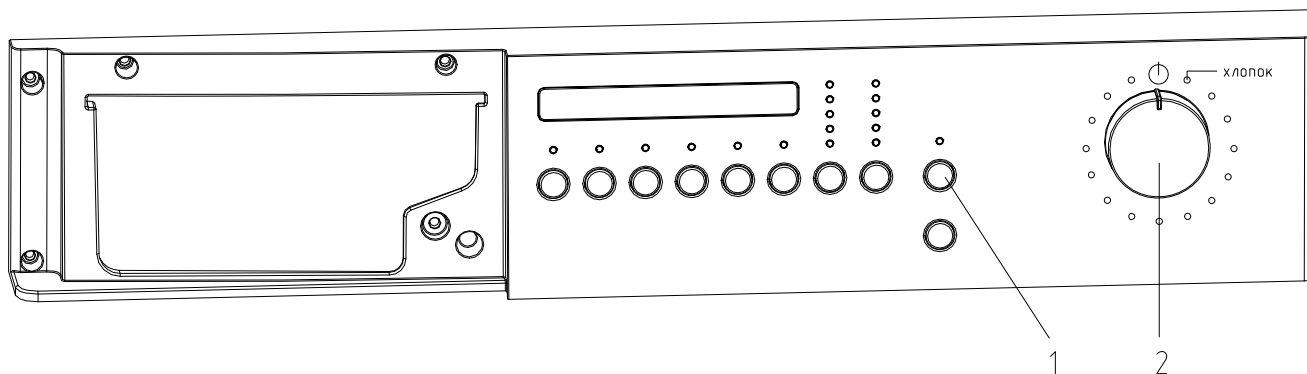
В.2 Включение программы самодиагностики

В.2.1 Подключить к машине наливной шланг 1 в соответствии с рисунком 3, сливной шланг 47 в соответствии с рисунком 4.

В.2.2 Вставить вилку шнура сетевого 16 в соответствии с рисунком 1 в розетку.

В.2.3 Для включения программы самодиагностики следует установить ручку 2 в положение , нажать кнопку 1 («СТАРТ/ПАУЗА») в соответствии с рисунком В.1 и удерживать ее

нажатой. Повернуть ручку 2 в положение, диаметрально противоположное положению , удерживая постоянно нажатой кнопку 1. Зуммер выдаст один сигнал. Отпустить кнопку 1 и в течение 2 с. установить ручку 2 на деление, следующее после деления  (соответствует программе «ХЛОПОК»). Зуммер выдаст два сигнала. Начнется программа самодиагностики.



1 – кнопка, 2 – ручка.

Рисунок В.1 – Панель управления

В.2.4 Порядок выполнения программы самодиагностики:

- проверка подключения электрозамка;
- включение “электроклапана 1” на 5 с;
- включение “электроклапана 2” на 5 с;
- включение “электроклапанов 1 и 2 до достижения уровня Р1 на датчике-реле уровня;
- выключение электроклапанов после достижения необходимого уровня Р1;
- включение электродвигателя вращения барабана машины по часовой стрелке со скоростью 55 об/мин в течение 5 с, пауза в течение 2 с, включение электродвигателя вращения барабана машины против часовой стрелки со скоростью 55 об./мин. в течение 5 с;
- проверка температурного датчика;
- включение ТЭНа на 5 с;
- включение электронасоса до конца программы самодиагностики;
- ожидание уровня N1 (пустой бак);
- включение электродвигателя вращения барабана машины по часовой стрелке до достижения максимальных оборотов отжима;
- выключение электродвигателя и электронасоса;

Коды основных неисправностей, которые могут быть выявлены в процессе самодиагностики и эксплуатации машины, указаны в таблице В.1.

Таблица В.1

| Этап дефектации | Код неисправности | Возможная неисправность | Метод устранения неисправности |
|---|-------------------------|--|---|
| Проверка подключения электрозамка | Door и (или) F10 | Плохо закрыта дверца | Закрывать дверцу до ощутимого щелчка электрозамка |
| | | Неисправен электрозамок | Заменить электрозамок (Г.1) |
| | | Отсутствует электрический контакт на электрозамке | Проверить и зафиксировать правильность подсоединения проводов разъема электрозамка и блока электронного |
| | | Отсутствует электрический контакт между блоком электронным и электрозамком (обрыв провода жгута) | Проверить мультиметром наличие электрической цепи между блоком электронным и электрозамком. В случае обрыва – заменить жгут в соответствии со схемами электрическими приложений А, Б |
| Проверка электроклапана «1» (включение на 5 с, вода должна подаваться через отделение «основная стирка») | - | Отсутствует электрический контакт между блоком электронным и электроклапаном | Проверить мультиметром наличие электрической цепи между блоком электронным и электроклапаном В случае обрыва – заменить жгут в соответствии со схемами электрическими приложений А, Б |
| | | Неисправен электроклапан «1» | Заменить электроклапан (Г.2) |
| | | Отсутствует вода в водопроводе | Проверить наличие воды в водопроводе |
| Проверка электроклапана «2» (включение на 5 с, вода должна подаваться через отделение «предварительная стирка») | - | Отсутствует электрический контакт между блоком электронным и электроклапаном | Проверить мультиметром наличие электрической цепи между блоком электронным и электроклапаном В случае обрыва – заменить жгут в соответствии со схемами электрическими приложений А, Б |
| | | Неисправен электроклапан «2» | Заменить электроклапан (Г.2) |

Продолжение таблицы В.1

| Этап дефектации | Код неисправности | Возможная неисправность | Метод устранения неисправности |
|--|----------------------------|--|---|
| Проверка электроклапанов «1» и «2» (включение до достижения датчиком-реле уровня «1») | F5 | Неисправны электроклапаны «1» и «2» или датчик-реле уровня | Проверить правильность подсоединения шланга к водопроводной сети. Если вода из крана поступает - заменить электроклапан (Г.2), или датчик-реле уровня (Г.3) |
| | | Засорен наливной шланг | Отсоединить наливной шланг от машины. Проверить прохождение воды через наливной шланг, открыв кран подачи воды. При отсутствии прохождения воды – заменить наливной шланг |
| | | Отсутствует электрический контакт между блоком электронным, электроклапаном и датчиком-реле уровня (обрыв провода жгута) | Проверить мультиметром наличие электрической цепи между блоком электронным, электроклапаном и датчиком-реле уровня В случае обрыва – заменить жгут в соответствии со схемами электрическими приложений А, Б |
| Проверка электродвигателя (вращение электродвигателя в правую сторону со скоростью 55 об/мин. в течение 5 с. Затем пауза в течение 2 с. Вращение электродвигателя в левую сторону со скоростью 55 об/мин. в течение 5 с) | F6, или F9, или F12 | Неисправен электродвигатель | Заменить электродвигатель (Г.4) |
| | | Отсутствует электрический контакт между электродвигателем и блоком электронным | Проверить мультиметром наличие электрической цепи между блоком электронным и электродвигателем. В случае обрыва – заменить жгут в соответствии со схемами электрическими приложений А, Б |
| | | Неисправен блок электронный | Заменить блок электронный (Г.7) |
| Проверка температурного датчика | F2 | Отсутствует электрический контакт между блоком электронным и температурным датчиком | Проверить мультиметром наличие электрической цепи между блоком электронным и температурным датчиком. В случае обрыва – заменить жгут в соответствии со схемами электрическими приложений А, Б |
| | | Неисправен температурный датчик | Заменить температурный датчик совместно с ТЭНом (Г.5) |

Продолжение таблицы В.1

| Этап дефектации | Код неисправности | Возможная неисправность | Метод устранения неисправности |
|---|----------------------------|--|--|
| Проверка электронасоса (включение электронасоса до достижения уровня «0») | F4 | Отсутствует электрический контакт между блоком электронным и электронасосом | Проверить мультиметром наличие электрической цепи между блоком электронным и электронасосом. В случае обрыва – заменить жгут в соответствии со схемами электрическими приложений А, Б |
| | | Засорение электронасоса | Извлечь посторонние предметы из фильтра электронасоса в соответствии с требованиями «Руководства по эксплуатации»-крыльчатка должна вращаться свободно |
| | | Неисправен электронасос | Извлечь посторонние предметы из фильтра электронасоса в соответствии с требованиями «Руководства по эксплуатации»-крыльчатка должна вращаться свободно. В противном случае заменить электронасос (Г.6) |
| Проверка электродвигателя (увеличение оборотов вращения до максимального значения, затем уменьшение их до остановки электродвигателя) | F6, или F9, или F12 | Отсутствует электрический контакт между блоком электронным и электродвигателем | Проверить мультиметром наличие электрической цепи между блоком электронным и электродвигателем. В случае обрыва – заменить жгут в соответствии со схемами электрическими приложений А, Б |
| | | Неисправен электродвигатель | Заменить электродвигатель (Г.4) |
| | | Неисправен блок электронный | Заменить блок электронный (Г.7) |

Дополнительно в процессе самодиагностики могут быть выявлены неисправности, указанные в таблице В.2.

Таблица В.2

| Возможная неисправность | Код неисправности | Метод устранения неисправности |
|--|-------------------|--|
| Частота тока в сети не соответствует требуемому значению | F7 | Следует эксплуатировать машину в соответствии с «Руководством по эксплуатации». Частота тока должна быть (50 ± 1) Гц |
| Количество воды в баке превышает допустимое. Неисправен электроклапан, или датчик-реле | F8 | Заменить электроклапан (Г.2) или датчик-реле уровня (Г.3) |

| | | |
|--------|--|--|
| уровня | | |
|--------|--|--|

Программа самодиагностики проходит последовательно все этапы дефектации и, если не было обнаружено ни одного дефекта в электрокомплектующих машины, заканчивается. Зуммер выдает три сигнала. Машина возвращается в исходное состояние.

В процессе эксплуатации машины возможно выявление дефектов, указанных в таблице В.3.

Таблица В.3

| Возможная неисправность | Вероятная причина неисправности | Метод устранения неисправности |
|--|---|---|
| Кипит вода в баке | Неисправен температурный датчик | Заменить температурный датчик совместно с ТЭНом (Г.5) |
| | Неисправен блок электронный | Заменить блок электронный (Г.7) |
| Утечка воды из бака (загорается код неисправности F15) | Некачественное соединение или разрыв в патрубке, трубке, муфте слива, сливном или наливном шланге | Проверить наличие зажимов и качество соединений патрубка, трубки, муфты слива, сливного и наливного шлангов. При необходимости произвести их замену (Г.8) |
| | Утечка воды через уплотнитель дверцы или уплотнитель | Восстановить герметичность или заменить уплотнитель дверцы (Г.9) или уплотнитель (Г.10) |
| | Трещина в крышке бака | Заменить крышку бака |
| | Засорение аквастопа | Извлечь посторонние предметы из-под поплавка аквастопа |
| Посторонние стуки, вибрация и щелчки при вращении барабана | Ослабло крепление шкива | Демонтировать панель заднюю 6 в соответствии с рисунком 1. Затянуть винт 3 в соответствии с рисунком 4. Усилие затяжки винта должно быть (35 ± 1) Н·м |
| | Износ ремня (видны трещины, потертости, появление кордовых волокон на его поверхности) | Заменить ремень (Г.4) |
| | Ослабло крепление противовесов | Демонтировать крышку 17 или 17А в соответствии с рисунком 1, затянуть винты крепления противовесов. Усилие затяжки винтов должно быть от 14 до 17 Н·м |
| Барабан не вращается. Электродвигатель работает | Обрыв ремня | Заменить ремень (Г.4) |
| | Слетел ремень со шкива | Установить ремень (Г.4) |
| | Нарушено крепление шкива | Демонтировать панель заднюю 6 в соответствии с рисунком 1. Затянуть винт 3 в соответствии с рисунком 4. Усилие затяжки винта должно быть (35 ± 1) Н·м |
| Поломка гребня или его выпадение | Механическое повреждение гребня | В зависимости от характера поломки следует: установить поврежденный гребень на место с поворотом на 180° или установить новый гребень вместо поврежденного. Для чего подогнуть зацеп в центре гребня |

Продолжение таблицы В.3

| Возможная неисправность | Вероятная причина неисправности | Метод устранения неисправности |
|--|--|---|
| Не нагревается вода. Высвечивается код неисправности F3 | Отсутствует электрический контакт между блоком электронным и ТЭНом | Проверить мультиметром наличие электрической цепи между блоком электронным и ТЭНом. В случае обрыва – заменить жгут в соответствии со схемами электрическими приложений А, Б |
| | Неисправен ТЭН | Заменить ТЭН совместно с температурным датчиком (Г.5). Усилие затяжки гайки должно быть $(4\pm 0,5)$ Н м |
| Не закрывается дверца | Заглушка 7 в соответствии с рисунком 5 установлена в положение, препятствующее закрытию дверцы (заглушка находится в выдвинутом положении) | Повернуть заглушку 7 в соответствии с рисунком 5 с помощью отвертки против часовой стрелки до упора для обеспечения закрытия дверцы (заглушка должна находиться в «утопленном» положении) |
| Машина не работает, зона индикации дисплея не горит | Отсутствует напряжение в электрической сети | Проверить мультиметром наличие напряжения в розетке электрической сети |
| | Неисправна сетевая вилка | Заменить шнур сетевой |
| | Неисправен блок электронный | Заменить блок электронный (Г.7) |
| Дверца не открывается | Неисправен электрозамок блокировки дверцы | Заменить электрозамок блокировки дверцы (Г.1) |
| | Неисправна электропроводка (нет контакта) | Проверить мультиметром наличие электрической цепи между блоком электронным и электрозамком блокировки дверцы. В случае обрыва – заменить жгут |
| | Неисправен блок электронный | Заменить блок электронный (Г.7) |
| Слив воды происходит очень медленно (более 1 минуты) | Неправильно установлен сливной шланг | Установить сливной шланг в соответствии с «Руководством по эксплуатации» |
| | Засорен фильтр электронасоса слива | Прочистить фильтр электронасоса в соответствии с «Руководством по эксплуатации» |
| | Используется моющее средство, не предназначенное для автоматических стиральных машин | Прочистить фильтр электронасоса в соответствии с «Руководством по эксплуатации» |
| Нет слива воды | Плохой электрический контакт в разъемах жгута | Обеспечить контакт в разъемах жгута на электронасосе |
| | Неисправен электронасос слива | Заменить электронасос (Г.6) |
| | Засорен электронасос | Извлечь посторонние предметы из фильтра электронасоса в соответствии с требованиями «Руководства по эксплуатации», если неисправность не устранена - заменить электронасос (Г.6) |

Приложение Г

Демонтаж и монтаж сборочных единиц и деталей

Демонтаж и монтаж сборочных единиц и деталей следует производить на машине, отключенной от электрической сети.

Г.1 Демонтаж и монтаж электрозамка блокировки дверцы:

- открыть дверцу 1 в соответствии с рисунком 5. Вывести пружину 27 из зацепления с хомутом 26, извлечь хомут 26 в соответствии с рисунком 1;
- отвернуть два винта 29, фиксирующих электрозамок блокировки дверцы 28, отсоединить от него провода, повернуть электрозамок блокировки дверцы и вывести его из зацепления с тягой 30 в соответствии с рисунком 1. Заменить исправным;
- подсоединить провода в соответствии с приложениями А, Б к исправному электрозамку блокировки дверцы 28 в соответствии с рисунком 1. Ввести электрозамок блокировки дверцы 28 в зацепление с тягой 30 в соответствии с рисунком 1. Установить без перекосов электрозамок блокировки дверцы 28 на корпусе 4 или 4А в соответствии с рисунком 1. Совместить выступ электрозамка блокировки дверцы с пазом на корпусе машины (с правой стороны) и максимально сдвинуть электрозамок блокировки дверцы влево (до упора);
- ввернуть два винта 29, фиксирующих электрозамок блокировки дверцы 28 в корпусе 4 или 4А в соответствии с рисунком 1;
- установить хомут 26 в соответствии с рисунком 1 на уплотнитель дверцы 24 в соответствии с рисунком 4, растянуть пружину 27 и ввести ее в зацепление с хомутом 26 в соответствии с рисунком 1.

Г.2 Демонтаж и монтаж электроклапана:

- отвернуть два винта 8, фиксирующих крышку 17 или 17А в соответствии с рисунком 1, демонтировать крышку;
- демонтировать шланг наливной 1 от электроклапана 3 в соответствии с рисунком 3;
- отсоединить провода от неисправного электроклапана 3, отвернуть один винт 5, два винта 7, демонтировать неисправный электроклапан 3 из корпуса 4 в соответствии с рисунком 3 и заменить его исправным;
- установить исправный электроклапан 3 в корпус 4, завернуть один винт 5, два винта 7 в соответствии с рисунком 3. Подсоединить провода к электроклапану в соответствии с приложениями А, Б;
- подсоединить шланг наливной 1 к электроклапану 3 в соответствии с рисунком 3;
- установить крышку 17 или 17А на машину, ввернуть два фиксирующих винта 8 в соответствии с рисунком 1.

Г.3 Демонтаж и монтаж датчика-реле уровня:

- отвернуть два винта 8, фиксирующих крышку 17 или 17А в соответствии с рисунком 1, демонтировать крышку;
- отсоединить датчик-реле уровня 23А от кронштейна 23 в соответствии с рисунком 1, осторожно освободив защелку из зацепления с кронштейном;
- отсоединить провода от неисправного датчика-реле уровня 23А в соответствии с рисунком 1, снять резиновую трубку с датчика-реле уровня. Заменить датчик-реле уровня исправным;
- установить резиновую трубку на исправный датчик-реле уровня;
- установить исправный датчик-реле уровня 23А на кронштейне 23, подсоединить к нему провода в соответствии с приложениями А, Б;
- установить крышку 17 или 17А на машину, вернуть два фиксирующих винта 8 в соответствии с рисунком 1.

Г.4 Демонтаж и монтаж электродвигателя:

- демонтировать панель заднюю 6 в соответствии с рисунком 1;
- для демонтажа ремня 2 вставить инструмент между ремнем и шкивом 5 в соответствии с рисунком 4. Повернуть шкив 5 по часовой стрелке и демонтировать ремень 2 в соответствии с рисунком 4;
- положить блок прокладок под правую заднюю ножку машины, затем накренить машину слегка вперед или влево, чтобы обеспечить доступ к электродвигателю 43 в соответствии с рисунком 4;
- отсоединить провода от электродвигателя 43 в соответствии с рисунком 4;
- отвернуть два винта 45, снять две шайбы 44, демонтировать неисправный электродвигатель 43 в соответствии с рисунком 4, заменить исправным;
- установить в машину исправный электродвигатель 43, две шайбы 44, вернуть два винта 45 в соответствии с рисунком 4;
- подсоединить провода в соответствии с приложениями А, Б к электродвигателю 43 в соответствии с рисунком 4;
- установить исправный ремень 2 на ведущий вал двигателя и, проворачивая шкив 5 в соответствии с рисунком 4, надеть ремень на шкив, отступая от передней торцевой поверхности шкива на расстояние от 3 до 6 мм;
- убрать блок прокладок из-под ножки машины, установить машину на четыре ножки 1 в соответствии с рисунком 1;
- установить панель заднюю 6, вернуть семь фиксирующих винтов 8 в соответствии с рисунком 1.

Г.5 Демонтаж и монтаж температурного датчика совместно с ТЭНом:

- демонтировать панель заднюю 6 в соответствии с рисунком 1;

- отсоединить провода от ТЭНа 46 и температурного датчика в соответствии с рисунком 4, ослабить гайку на ТЭНе;
 - если ТЭН вынимается с трудом, следует использовать плоскую отвертку в качестве рычага, вставив ее в щель между баком 1 или 1А и ТЭНом 46 в соответствии с рисунком 4;
 - демонтировать ТЭН с неисправным температурным датчиком, заменить исправными.
- При монтаже необходимо следить, чтобы змеевик исправного ТЭНа 46 вошел в пазы на баке 1 или 1А (заводить под небольшим углом), не касался барабана 18 или 18А, вошел в направляющие держателя 42 в соответствии с рисунком 4;
- завернуть гайку на ТЭНе, подсоединить провода к ТЭНу с температурным датчиком в соответствии с приложениями А, Б;
 - установить панель заднюю 6, ввернуть семь фиксирующих винтов 8 в соответствии с рисунком 1.

Г.6 Демонтаж и монтаж электронасоса:

- открыть крышку фильтра 32, вынуть пробку 31 в соответствии с рисунком 1, слить остатки воды через трубку 37 в соответствии с рисунком 4, закрыть крышку фильтра;
- положить машину на правый бок (вид на машину сзади);
- в машинах СМА 50С129-А-XXX, СМА 50С149-А-XXX отвернуть восемь винтов 8, демонтировать поддон 35 с аквастопом 34 в соответствии с рисунком 1;
- через отверстие в дне машины, пользуясь плоскогубцами, освободить зажим 36 и сдвинуть его в сторону электронасоса 35, отсоединить трубку 37 от электронасоса 35 в соответствии с рисунком 4;
- пользуясь плоскогубцами, освободить зажим 38 и сдвинуть его в сторону электронасоса 35, отсоединить муфту слива 39 от электронасоса 35 в соответствии с рисунком 4;
- отвернуть четыре винта 29 в соответствии с рисунком 1 крепления электронасоса 35 в соответствии с рисунком 4;
- пользуясь плоскогубцами, освободить зажим 34 и сдвинуть его в сторону электронасоса 35, отсоединить шланг сливной 47 от электронасоса 35 в соответствии с рисунком 4;
- отсоединить провода от электронасоса 35, демонтировать его в соответствии с рисунком 4, заменить исправным;
- установить в машине исправный электронасос 35, подсоединить к нему провода в соответствии с приложениями А, Б установить трубку 37, зажим 36, муфту слива 39, зажим 38, шланг сливной 47, зажим 34 в соответствии с рисунком 4;
- закрепить четырьмя винтами 29 в соответствии с рисунком 1 электронасос 35 в соответствии с рисунком 4 и короб фильтра 33 к корпусу 4 или 4А в соответствии с рисунком 1;
- в машинах СМА 50С129-А-XXX, СМА 50С149-А-XXX установить поддон 35 с аквастопом 34, ввернуть восемь винтов 8 в соответствии с рисунком 1;
- установить машину на четыре ножки 1 в соответствии с рисунком 1;

- открыть крышку фильтра 32, установить пробку 31 в соответствии с рисунком 1 в трубку 37 в соответствии с рисунком 4, закрыть крышку фильтра 32 в соответствии с рисунком 1.

Г.7 Демонтаж и монтаж блока электронного:

- отвернуть два винта 8, фиксирующих крышку 17 или 17А в соответствии с рисунком 1, демонтировать крышку;

- демонтировать ручку 16 с пружиной 15 из панели управления 2 в соответствии с рисунком 2;

- вынуть из машины лоток 12 в соответствии с рисунком 3;

- отвернуть три винта 11 в соответствии с рисунком 2, крепящих панель управления 2 в соответствии с рисунком 2 к основанию 10 в соответствии с рисунком 3;

- отвернуть три винта 14 в соответствии с рисунком 2, вывести три зацепа панели управления 2 в соответствии с рисунком 2 из зацепления с корпусом 4 или 4А в соответствии с рисунком 1;

- отвернуть пять винтов 11, крепящих модуль электронный 7 к панели управления 2 в соответствии с рисунком 2, демонтировать корпус 10 в соответствии с рисунком 2;

- отсоединить от блока электронного 9 в соответствии с рисунком 2 провода в соответствии с приложениями А, Б;

- отвернуть три винта 12 крепления блока электронного 9 к корпусу 8 в соответствии с рисунком 2;

- вывести неисправный блок электронный 9 из зацепов с корпусом 8 в соответствии с рисунком 2, заменить исправным;

- установить исправный блок электронный 9 в корпус 8, вернуть три винта 12 в соответствии с рисунком 2;

- подсоединить провода в соответствии с приложениями А, Б к блоку электронному 9, установить на блок корпус 10 в соответствии с рисунком 2 ;

- ввести корпус 8 в зацепление с панелью управления 2, вернуть три винта 12 крепления модуля электронного 7 к панели управления 2 в соответствии с рисунком 2;

- ввести панель управления 2 в соответствии с рисунком 2 в зацепление с корпусом 4 или 4А в соответствии с рисунком 1, вернуть три винта 14 в соответствии с рисунком 2;

- вернуть три винта 11 в соответствии с рисунком 2, крепящих панель управления 2 в соответствии с рисунком 2 к основанию 10 в соответствии с рисунком 3;

- установить лоток 12 с ручкой диспенсера 17 в основание 10 в соответствии с рисунком 3;

- установить в панель управления 2 ручку 16 с пружиной 15 в соответствии с рисунком 2;

- установить крышку 17 или 17А на машину, вернуть два фиксирующих винта 8 в соответствии с рисунком 1.

Г.8 Демонтаж и монтаж трубки, патрубка и (или) муфты слива:

- открыть крышку фильтра 32, вынуть пробку 31 в соответствии с рисунком 1, слить остатки воды через трубку 37 в соответствии с рисунком 4, закрыть крышку фильтра;
- положить машину на правый бок (вид на машину сзади);
- в машинах СМА 50С129-А-XXX, СМА 50С149-А-XXX отвернуть восемь винтов 8, демонтировать поддон 35 с аквастопом 34 в соответствии с рисунком 1;
- через отверстие в дне машины, пользуясь плоскогубцами, освободить зажим 36 и сдвинуть его в сторону электронасоса 35, отсоединить неисправную трубку 37 от электронасоса 35 в соответствии с рисунком 4. Заменить трубку 37 исправной, подсоединить ее к электронасосу 35, установить зажим 36 в соответствии с рисунком 4;
- пользуясь плоскогубцами, освободить зажим 38 и сдвинуть его в сторону электронасоса 35, отсоединить неисправную муфту слива 39 от электронасоса 35 в соответствии с рисунком 4. Заменить муфту слива 39 исправной, подсоединить ее по меткам к электронасосу 35, установить зажим 38 в соответствии с рисунком 4;
- в машинах СМА 50С129-А-XXX, СМА 50С149-А-XXX установить соответственно поддон 35 с аквастопом 34, ввернуть восемь винтов 8 в соответствии с рисунком 1;
- пользуясь плоскогубцами, освободить зажим 6, отсоединить неисправный патрубок 50 от крышки бака 13 в соответствии с рисунком 4 и основания 10 в соответствии с рисунком 3. Заменить патрубок 50 исправным, подсоединить его к основанию 10 в соответствии с рисунком 3 и крышке бака 13 в соответствии с рисунком 4, совмещая выступ на патрубке с меткой на крышке бака. Установить зажим 6 в соответствии с рисунком 4.
- установить машину на четыре ножки 1 в соответствии с рисунком 1;
- открыть крышку фильтра 32, установить пробку 31 в соответствии с рисунком 1 в трубку 37 в соответствии с рисунком 4, закрыть крышку фильтра 32 в соответствии с рисунком 1.

Г.9 Демонтаж и монтаж уплотнителя дверцы:

- открыть дверцу 1 в соответствии с рисунком 5, вывести пружину 27 из зацепления с хомутом 26, извлечь хомут 26 в соответствии с рисунком 1;
- демонтировать пружину 23 вместе с неисправным уплотнителем дверцы 24 в соответствии с рисунком 4, заменить его исправным;
- при установке необходимо совместить выступ на уплотнителе дверцы 24 с указателем на крышке бака 21 в соответствии с рисунком 4 (выступ должен быть направлен вертикально вверх). Установить исправный уплотнитель дверцы 24 в паз крышки бака 21, установить пружину 23 на уплотнитель дверцы 24 в соответствии с рисунком 4, затем ввести уплотнитель дверцы в паз люка корпуса 4 или 4А в соответствии с рисунком 1;
- установить хомут 26 в соответствии с рисунком 1 на уплотнитель дверцы 24 в соответствии с рисунком 4, растянуть пружину 27 и ввести ее в зацепление с хомутом 26 в соответствии с рисунком 1, закрыть дверцу 1 в соответствии с рисунком 5.

Г.10 Демонтаж и монтаж уплотнителя:

- демонтировать стяжку-хомут 25 в соответствии с рисунком 1, вывести уплотнитель дверцы 24 в соответствии с рисунком 4 из паза корпуса 4 или 4А в соответствии с рисунком 1;
 - демонтировать панель заднюю 6 в соответствии с рисунком 1;
 - отвернуть два винта 8, фиксирующих крышку 17 или 17А в соответствии с рисунком 1, демонтировать крышку;
 - вынуть из машины лоток 12 в соответствии с рисунком 3;
 - отвернуть три винта 11, крепящих панель управления 2 в соответствии с рисунком 2 к основанию 10 в соответствии с рисунком 3;
 - отвернуть три винта 14, вывести три зацепа панели управления 2 в соответствии с рисунком 2 из зацепления с корпусом 4 или 4А в соответствии с рисунком 1; оставить панель управления висеть с наружной стороны корпуса;
 - демонтировать датчик-реле уровня 23А от корпуса 4 или 4А в соответствии с рисунком 1 и вывести его наружу из машины. Снять резиновую трубку с датчика-реле уровня.
 - отвернуть четыре винта 8, снять кронштейн 18 в соответствии с рисунком 1;
 - отвернуть один винт 5 крепления электроклапана 3 к корпусу 4 в соответствии с рисунком 3.
3. Отсоединить патрубок 50 в соответствии с рисунком 4 от диспенсера 8, отсоединить провода от электроклапана 3 в соответствии с рисунком 3. Демонтировать диспенсер 8 с электроклапаном 3 в соответствии с рисунком 3 из корпуса 4 или 4А в соответствии с рисунком 1;
- открыть крышку фильтра 32, вынуть пробку 31 в соответствии с рисунком 1 из трубки 37 в соответствии с рисунком 4, слить остатки воды через трубку 37 в соответствии с рисунком 4, установить пробку 31 в соответствии с рисунком 1 в трубку 37 в соответствии с рисунком 4, закрыть крышку фильтра;
 - освободить зажим 41, отсоединить муфту слива 39 от бака 1 или 1А в соответствии с рисунком 4;
 - отсоединить провода от температурного датчика, ТЭНа 46, электродвигателя 43 в соответствии с рисунком 4;
 - наклонить машину и отвернуть две гайки 32, снять две шайбы 31 в соответствии с рисунком 4;
 - вывести две пружины 10 в соответствии с рисунком 4 из пазов на корпусе 4 или 4А в соответствии с рисунком 1 и, прилагая к ним усилие, вытянуть бак 1 или 1А в соответствии с рисунком 4, придерживая при этом корпус. С мерами предосторожности против повреждения баллона 49 и патрубка 50 положить бак 1 или 1А вверх крышкой бака 21 в соответствии с рисунком 4;
 - отвернуть шестнадцать винтов 22, демонтировать крышку бака 21 и неисправный уплотнитель 20 в соответствии с рисунком 4. Заменить уплотнитель исправным. Расположить

исправный уплотнитель на крышке бака 13 стыком вверх, начать его установку в паз крышки бака 13 в соответствии с рисунком 4 с его нижней части. Расположить уплотнитель в пазу крышки без перекосов;

- установить крышку бака 21 на крышку бака 13, совместить отверстия в крышках, вернуть шестнадцать винтов 22 в соответствии с рисунком 4 методом «крест накрест». Усилие затяжки винтов должно быть 7,5 Н м;

- установить бак 1 или 1А в соответствии с рисунком 4 в корпус 4 или 4А в соответствии с рисунком 1, введя две пружины 10 в соответствии с рисунком 4 в пазы корпуса;

- наклонить машину, установить две шайбы 31, завернуть две гайки 32 в соответствии с рисунком 4;

- подсоединить провода в соответствии с приложениями А, Б к температурному датчику, ТЭНу 46, электродвигателю 43 в соответствии с рисунком 4;

- подсоединить муфту слива 39 к баку 1 или 1А, установить зажим 41 в соответствии с рисунком 4;

- установить диспенсер 8 с электроклапаном 3 в соответствии с рисунком 3 в корпус 4 или 4А в соответствии с рисунком 1. Ввернуть один винт 5 крепления электроклапана 3 к корпусу 4 в соответствии с рисунком 3. Подсоединить патрубок 50 в соответствии с рисунком 4 к диспенсеру 8 в соответствии с рисунком 3, подсоединить провода в соответствии с приложениями А, Б к электроклапану 3 в соответствии с рисунком 3;

- установить кронштейн 18 на корпусе 4 или 4А, ввернуть до упора четыре винта 8 в соответствии с рисунком 1;

- установить резиновую трубку на датчик-реле уровня 23А в соответствии с рисунком 1. Установить в корпус 4 или 4А датчик-реле уровня 23А в соответствии с рисунком 1.

- ввести три зацепа панели управления 2 в соответствии с рисунком 2 в зацепление с корпусом 4 или 4А в соответствии с рисунком 1, ввернуть три винта 14 в соответствии с рисунком 2;

- ввернуть три винта 11, крепящих панель управления 2 в соответствии с рисунком 2 к основанию 10 в соответствии с рисунком 3;

- установить в машину лоток 12 в соответствии с рисунком 3;

- установить на корпус 4 или 4А крышку 17 или 17А соответственно, ввернуть два винта 8 в соответствии с рисунком 1;

- установить панель заднюю 6, ввернуть семь фиксирующих винтов 8 в соответствии с рисунком 1;

- установить уплотнитель дверцы 24 в соответствии с рисунком 4 в пазы люка корпуса 4 или 4А в соответствии с рисунком 1, установить на уплотнитель дверцы стяжку-хомут 25 в соответствии с рисунком 1.

Приложение Д
Допустимые замены деталей

Таблица Д.1

| Но- мер ри- сун- ка | Но- мер пози- ции | Код | Наименование | Допустимая замена | | Примечание |
|---------------------------------|----------------------------|---|--|---|--|--|
| 1 | 08 | 991297000422 | Винт BZ 4.8x9.5 TC+Pz ART021291 TT-0094-2009 ф.TEVI | 991297000531 | Винт BW4.8x9KB/1 ART021291-1 TT-0094-2009 ф.MARCOPOL | |
| | | | | 991297000509 | Винт PP 4.8x10 ART021291-3 TT- 0095-2009 ф.YONGHUA FASTENERS | |
| | | | | 991297000440 | Винт St4.8x9.5 ART021291-2 TT- 0094-2009 ф.ZPS Ltd Wieslaw Gawel | |
| | 10 | 991297000512 | Винт HF 6.3x100 ART021294-3 TT-0095-2009 ф.YONGHUA FASTENERS | 991297000443 | ВИНТ St 6.3x100 ART.021294-2 | TT-0094-2009 ф. ZPS Ltd Wieslaw Gawel |
| | | | | | Винт B6,3x100 TE c/b ART021294 | TT-0094-2009 ф. TEVI |
| | | | | | Винт B6P6,3x100/60BH ART021294-1 | TT-0094-2009 ф. MARCOPOL |
| | 16 | 768563100700 | Шнур сетевой | 768563100900 | Шнур сетевой | По заказ-наряду |
| | 19 | 991297000419 | Винт BZ 4.2x10 TC+Pz Z 18 ART021509 TT-0094-2009 ф.ТЕVI | 991297000410 | Винт BWZ4.2x10KB/1 ART021509-1 TT-0094-2009 ф.MARCOPOL | |
| | | | | 991297000517 | Винт PP 4.2x10 ART021509-3 TT- 0095-2009 ф.YONGHUA FASTENERS | |
| | | | | 991297000435 | Винт St4.2x10 ART021509-2 TT- 0094-2009 ф.ZPS Ltd Wieslaw Gawel | |
| 20 | 908092001025 | Фильтр радиопомех FR5H676013F TT-0081-2009 ф."D.E.M." | 908092001050 | ФИЛЬТР СЕТЕВОЙ DNF06- Q(AFKX) | | |
| | | | 908092001030 | Фильтр радиопомех F11.126/852- 326 TT-0082-2009 ф.Eichhoff | | |

Продолжение таблицы Д.1

| Но- мер ри- сун- ка | Но- мер пози- ции | Код | Наименование | Допустимая замена | | Примечание |
|---------------------------------|----------------------------|--------------|---|-------------------|--|--|
| | | | | 908092001040 | Фильтр радиопомех LCR 095.21204.00 ТТ-0202-2009 ф.LCR Electronics (Kunshan) Co. Ltd | |
| | | | | 908092001045 | Фильтр радиопомех X17-1 ТТ- 0269-2010 ф.Miflex S.A. | |
| | | | | 908092001039 | Фильтр радиопомех сетевой ФС 250/12 ТУ 16-10 КЖИ.116.013 ТУ | |
| | | | | 908092001036 | Фильтр радиопомех сетевой ФС 250/16 Pbf ТУ ВУ 600073968.009- 2007 | Для рынка СНГ Действует до 09.03.2011 |
| | | | | 908092001035 | Фильтр радиопомех сетевой ФС 250/16 ТУ ВУ 600073968.009- 2007 | Для рынка СНГ Действует до 01.12.2010 |
| | | | | 908092001037 | Фильтр электромагнитных помех ФЭП-250/16 ТУ ВУ 300077737.026-2009 | Для рынка СНГ Действует до 10.01.2011 |
| | 22А | 991297000530 | Винт SF 4x10 TC+Pz ART021288 ТТ-0094-2009 ф.TEVI | 991297000437 | Винт M4x10 ART021288-2 ТТ- 0094-2009 ф.ZPS Ltd Wieslaw Gawel | |
| | | | | 991297000506 | Винт PP 4x10 ART021288-3 ТТ- 0095-2009 ф.YONGHUA FASTENERS | |
| | | | | 991297000534 | Винт WWM4x10KB-SF ART021288-1 ТТ-0094-2009 ф.MARCOPOL | |
| | 23А | 908092001802 | Датчик-реле уровня HD 505 G D3 01 ТТ-0101-2009 ф."Metalflex" | 908092001803 | Датчик-реле уровня A1s_111 ТТ- 0102-2009 ф.Invensys | |

Продолжение таблицы Д.1

| Но- мер ри- сун- ка | Но- мер пози- ции | Код | Наименование | Допустимая замена | | Примечание |
|---------------------------------|----------------------------|--------------|--|--|--|------------|
| | 29 | 991297000420 | Винт PT 4x10 TC+Pz ART021290 TT-0094-2009 ф.TEVI | 991297000533 | Винт MS4.0x10 ART021290-2 TT- 0094-2009 ф.ZPS Ltd Wieslaw Gawel | |
| | | | | 991297000508 | Винт PP 4x10 SP ART021290-3 TT-0095-2009 ф.YONGHUA FASTENERS | |
| | | | | 991297000438 | Винт TW4.1x10KB-1 ART021290- 1 TT-0094-2009 ф.MARCOPOL | |
| 2 | 11 | 991297000420 | Винт PT 4x10 TC+Pz ART021290 TT-0094-2009 ф.TEVI | 991297000533 | Винт MS4.0x10 ART021290-2 TT- 0094-2009 ф.ZPS Ltd Wieslaw Gawel | |
| | | | | 991297000508 | Винт PP 4x10 SP ART021290-3 TT-0095-2009 ф.YONGHUA FASTENERS | |
| | | | | 991297000438 | Винт TW4.1x10KB-1 ART021290- 1 TT-0094-2009 ф.MARCOPOL | |
| | 12 | 991297000428 | Винт PT 1.8x7.5 TC TX 6 ART021508 TT-0094-2009 ф.TEVI | 991297000516 | Винт PT 1.8x7.5 TORX6 ART021508-3 TT-0095-2009 ф.YONGHUA FASTENERS | |
| | | | | 991297000444 | Винт TW1.9x7TN-1 ART021508-1 TT-0094-2009 ф.MARCOPOL | |
| | 14 | 991297000530 | Винт SF 4x10 TC+Pz ART021288 TT-0094-2009 ф.TEVI | 991297000437 | Винт M4x10 ART021288-2 TT- 0094-2009 ф.ZPS Ltd Wieslaw Gawel | |
| 991297000506 | | | | Винт PP 4x10 ART021288-3 TT- 0095-2009 ф.YONGHUA FASTENERS | | |
| 991297000534 | | | | Винт WWM4x10KB-SF ART021288-1 TT-0094-2009 ф.MARCOPOL | | |

Продолжение таблицы Д.1

| Но- мер ри- сун- ка | Но- мер пози- ции | Код | Наименование | Допустимая замена | | Примечание |
|---------------------------------|----------------------------|--------------|--|-------------------|---|--|
| 3 | 03 | 908092000950 | Электроклапан EDL 90/88-M ТТ-0039-2009 ф."T&P-S.P.A." | | ЭЛЕКТРОКЛАПАН TYPE 389 ТТ-0038-2009 ф. ELBI | Прим. комплектно с втулкой уплотнительной 00160000035 ТТ-0038-2009 ф. ELBI |
| | 05 | 991297000420 | Винт РТ 4x10 TC+Pz ART021290 ТТ-0094-2009 ф.TEVI | 991297000508 | Винт РР 4x10 SP ART021290-3 ТТ-0095-2009 ф.YONGHUA FASTENERS | |
| | | | | 991297000438 | Винт TW4.1x10KB-1 ART021290-1 ТТ-0094-2009 ф.MARCOPOL | |
| | 05A | 991297000530 | Винт SF 4x10 TC+Pz ART021288 ТТ-0094-2009 ф.TEVI | 991297000437 | Винт M4x10 ART021288-2 ТТ-0094-2009 ф.ZPS Ltd Wieslaw Gawel | |
| | | | | 991297000506 | Винт РР 4x10 ART021288-3 ТТ-0095-2009 ф.YONGHUA FASTENERS | |
| | | | | 991297000534 | Винт WWM4x10KB-SF ART021288-1 ТТ-0094-2009 ф.MARCOPOL | |
| | 06 | 908092002740 | Втулка уплотнительная 16405190 ТТ-0039-2009 ф.T&P-S.P.A. | | ВТУЛКА УПЛОТНИТЕЛЬНАЯ 00160000035 ТТ-0038-2009 ф. ELBI | Прим. комплектно с элетроклапаном TYPE 389 ТТ-0038-2009 ф. ELBI |
| | 07 | 991297000421 | Винт РТ 4x16 TC+Pz ART021289 ТТ-0094-2009 ф.TEVI | 991297000507 | Винт РР 4x16 SM ART021289-3 ТТ-0095-2009 ф.YONGHUA FASTENERS | |
| | | | | 991297000439 | Винт TW4.1x16KB-1 ART021289-1 ТТ-0094-2009 ф.MARCOPOL | |
| | | | | | Винт MS4,0x16 ART021289-2 ТТ-0094-2009 ф. ZPS Ltd Wieslaw Gawel | |

Продолжение таблицы Д.1

| Но-мер ри-сун-ка | Но-мер пози-ции | Код | Наименование | Допустимая замена | | Примечание |
|------------------|-----------------|--------------|--|-------------------|---|----------------------------------|
| | 18 | 991297000447 | Винт самонарезающий ISO 7049 (DIN 7981) В3.9x13-A2 ф. Beltools | 991297000515 | Винт PP 3.9x13 ART021439-3 ТТ-0095-2009 ф.YONGHUA FASTENERS | |
| | | | | 991297000446 | Винт St3.9x13 ART021439-2 ТТ-0094-2009 ф.ZPS Ltd Wieslaw Gawel | |
| | | | | 991297000455 | Винт В 3.9x13 TC+ ART021439 ТТ-0094-2009 ф.TEVI | |
| 4 | 02 | 908092003020 | Ремень 5EPJ1166 ТТ-0033-2009 ф. Optibelt | | Ремень 5EPJ1166 ТТ-0270-2009 ф.Better | |
| | | | | 908092003035 | Ремень 5PJE1173 EJ163 ТТ-0034-2009 ф. Hutchinson | |
| | 03 | 991297000403 | Винт М8x20 TS X 40 ART021295 ТТ-0094-2009 ф.TEVI | 991297000513 | Винт FT M8x20 TORX40 ART021295-3 ТТ-0095-2009 ф.YONGHUA FASTENERS | |
| | | | | 991297000436 | Винт М8x20 ART021295-2 ТТ-0094-2009 ф.ZPS Ltd Wieslaw Gawel | |
| | 06 | 908092002330 | Зажим PRO/0196 ТТ-0098-2009 ф.CIMA spa | 908092002310 | Зажим 8010554-1 ТТ-0024-2008 ф.Changyi Yongfu Spring Co.,Ltd | |
| | 07 | 991297000417 | Винт В 3.9x19 TE с/б ART021285 ТТ-0094-2009 ф.TEVI | 991297000434 | Винт В6P3.9x19B ART021285-1 ТТ-0094-2009 ф.MARCOPOL | |
| | | | | 991297000505 | Винт HF 3.9x19 ART021285-3 ТТ-0095-2009 ф.YONGHUA FASTENERS | |
| | 08 | 908092004002 | Подшипник 6205-2Z/C3 ТТ-0040-2009 ф. SKF | 908092004011 | ПОДШИПНИК 6205.2ZR.C3 FAG | 6205-C-2Z-C3 ТТ-0041-2009 ф. FAG |
| | 09 | 771314100100 | Втулка | 771314100200 | Втулка | |

Продолжение таблицы Д.1

| Но-мер ри-сун-ка | Но-мер пози-ции | Код | Наименование | Допустимая замена | | Примечание |
|------------------|-----------------|--------------|---|-------------------|---|----------------------------------|
| | 11 | 991297000412 | Винт PT 10x75 TMT c/f Torx 40 ART021280 ТТ-0094-2009 ф.ТЕVI | 991297000430 | Винт MS10x76.5 ART021280-2 ТТ-0094-2009 ф.ZPS Ltd Wieslaw Gawel | |
| | | | | 991297000500 | Винт PT 10x75 TORX40 ART021280-3 ТТ-0095-2009 ф.YONGHUA FASTENERS | |
| | 14 | 908092004003 | Подшипник 6206-2Z/C3 ТТ-0040-2009 ф. SKF | 908092004012 | ПОДШИПНИК 6206.2ZR.C3 FAG | 6206-C-2Z-C3 ТТ-0041-2009 ф. FAG |
| | 15 | 908092003103 | Манжета уплотнительная BAESLX7 35-62-8.5/10.5 ТТ-0079-2009 ф. Freudenberg Simrit GmbH&Co KG | | Манжета уплотнительная AON-35x62x8,5/10,5 ТТ-0053-2009 ф. ZWWG s.c. | |
| | 16 | 991297000415 | ВИНТ M8x27 ART. 021283 | 991297000503 | Винт FT M8x27 TORX40 ART021283-3 ТТ-0095-2009 ф.YONGHUA FASTENERS | |
| | 22 | 991297000416 | Винт HILO 6x22 TE c/b ART021284 ТТ-0094-2009 ф.ТЕVI | 991297000429 | ВИНТ T6P6.1x22 BH-1 ART.021284-1 | ТТ-0094-2009 ф. MARCOPOL |
| | | | | 991297000504 | Винт HF 6x22 ART021284-3 ТТ-0095-2009 ф.YONGHUA FASTENERS | |
| | 24 | 775251100200 | УПЛОТНИТЕЛЬ ДВЕРЦЫ | 775251100300 | Уплотнитель дверцы | Установлен на машине |
| | 26А | 991297000450 | Винт MS10x54 ART021281-2 ТТ-0094-2009 ф.ZPS Ltd Wieslaw Gawel | 991297000547 | Винт PT 10x54 TMT c/f X ART021281 ТТ-0094-2009 ф.ТЕVI | |
| | | | | 991297000541 | Винт PT 10x54 TORX40 ART021281-3 ТТ-0095-2009 ф.YONGHUA FASTENERS | |
| | | | | 991297000542 | Винт TP10.2x54/30 TB-1 8.8 ART021281-1 ТТ-0094-2009 ф.MARCOPOL | |

Продолжение таблицы Д.1

| Но- мер ри- сун- ка | Но- мер пози- ции | Код | Наименование | Допустимая замена | | Примечание |
|---------------------------------|----------------------------|--------------|--|---|--|---|
| | 30 | 908092002860 | Амортизатор RD18 120N (с кронштейном) ТТ-0030-2009 ф. Suspa | 908092002885 | Амортизатор AJ 120N (с кронштейном) ТТ-0036-2009 ф. Cima | |
| | 32 | 991297000002 | Гайка М6 UNI 5588 ARTCO0540 ТТ-0094-2009 ф. TEVI | 991283835019 | Гайка М6-6Н.04.0118 ГОСТ 5927-70 ТТ-0087-2009 | |
| | 34 | 908092002302 | Зажим "YDNAC" 8010350 ТТ-0098-2009 ф. CIMA spa | 908092002291 | Зажим 5200350 ТТ-0047-2009 ф. Telform | |
| 908092002313 | | | | Зажим 8010350-1 ТТ-0024-2008 ф. Changyi Yongfu Spring Co., Ltd | | |
| | 35 | 908092000905 | Электронасос В30-6AZ ТТ-0016-2008 ф. "Jiangmen Hanyu Electrical" | 908092000902 | Электронасос EP1A5BF205 ТТ-0085-2009 ф. Arylux | |
| | | | | Электронасос PSB-01 ТТ-0262-2010 ф. "Zhongshan City Fudi Electrical Co., Ltd" | | |
| | 36 | 908092002301 | Зажим "YDNAC" 8010148 ТТ-0098-2009 ф. CIMA spa | 908092002290 | Зажим 5200148 ТТ-0047-2009 ф. Telform | |
| | | | | 908092002312 | Зажим 8010148-1 ТТ-0024-2008 ф. Changyi Yongfu Spring Co., Ltd | |
| | 38 | 908092002303 | Зажим "YDNAC" 8010388 ТТ-0098-2009 ф. CIMA spa | 775365500401 | Зажим | |
| | | | | 908092002293 | Зажим 5200388 ТТ-0047-2009 ф. Telform | |
| | | | | 908092002315 | Зажим 8010388-1 ТТ-0024-2008 ф. Changyi Yongfu Spring Co., Ltd | |
| | 40 | 908092001200 | ШАР 766 PA 001 | 908092001220 | ШАР ПОЛЫЙ 55MM | Шар d55 мм ART-000001 ТТ-0052-2009 ф. Shangyu Hongda Plastics Industry Co., Ltd |
| | 41 | 908092002307 | Зажим "UNIFIL" BEA 079 ТТ-0098-2009 ф. CIMA spa | 908092002316 | Зажим BEA 079-1 ТТ-0024-2008 ф. Changyi Yongfu Spring Co., Ltd | |

Продолжение таблицы Д.1

| Но- мер ри- сун- ка | Но- мер пози- ции | Код | Наименование | Допустимая замена | | Примечание |
|---------------------------------|----------------------------|--------------|---|--|---|------------|
| | 43 | 908092000828 | Электродвигатель МСА61/64-148/ATLTT-0071-2009 ф."Emerson" | 908092000841 | Электродвигатель СА32-006 ТТ-0019-2009 ф.IdeaMotore | |
| | 45 | 991297000425 | Винт РТ 8x20 ТЕ с/б ART021382 ТТ-0094-2009 ф.TEVI | 991297000514 | Винт HF 8x20 ART021382-3 ТТ-0095-2009 ф.YONGHUA FASTENERS | |
| 991297000445 | | | | Винт MS8x20 ART021382-2 ТТ-0094-2009 ф.ZPS Ltd Wieslaw Gaweł | | |
| 991297000543 | | | | Винт Т6Р8.2x20ВН ART021382-1 ТТ-0094-2009 ф.MARCOPOL | | |
| | 46 | 908092001610 | ТЭН RW84TF A460 ТТ-0110-2009 ф."IRCA" | 908092001630 | ТЭНСА1403226ТТ-0108-2009ф."Bleckmann" | |
| | | | | 908092001650 | ТЭНWABBE6610ТТ-0109-2009ф."KAWAI" | |
| | 47 | 908092001310 | Шланг сливной L=2,23 м ТТ-0032-2009 ф.Reflex | 908092001309 | Шланг сливной ТВХ-200 L=2,23м ТТ-0211-2009 ООО "Угличский завод полимеров" (Tuboflex) | |
| | 48 | 908092002305 | Зажим "YDNAC" 8010372 ТТ-0098-2009 ф.CIMA spa | 908092002292 | Зажим 5200372 ТТ-0047-2009 ф.Telform | |
| | | | | 908092002314 | Зажим 8010372-1 ТТ-0024-2008 ф.Changyi Yongfu Spring Co.,Ltd | |
| 5 | 03 | 991297000422 | Винт ВZ 4.8x9.5 TC+Pz ART021291 ТТ-0094-2009 ф.TEVI | 991297000531 | Винт ВW4.8x9KB/1 ART021291-1 ТТ-0094-2009 ф.MARCOPOL | |
| | | | | 991297000509 | Винт РР 4.8x10 ART021291-3 ТТ-0095-2009 ф.YONGHUA FASTENERS | |
| | | | | 991297000440 | Винт St4.8x9.5 ART021291-2 ТТ-0094-2009 ф.ZPS Ltd Wieslaw Gaweł | |

Продолжение таблицы Д.1

| Но- мер ри- сун- ка | Но- мер пози- ции | Код | Наименование | Допустимая замена | | Примечание |
|---------------------------------|----------------------------|--------------|---|-------------------|--|------------|
| | 05 | 991297000421 | Винт РТ 4х16 ТС+Рz ART021289 ТТ-0094-2009 ф.ТЕVІ | 991297000507 | Винт РР 4х16 SM ART021289-3 ТТ-0095-2009 ф.YONGHUA FASTENERS | |
| | | | | 991297000439 | Винт ТW4.1х16KB-1 ART021289- 1 ТТ-0094-2009 ф.MARCOPOL | |

| Лист регистрации изменений | | | | | | | | | |
|----------------------------|-------------------------|------------|-------|----------------|---------------------------------|----------|--|-------|------|
| Изм. | Номера листов (страниц) | | | | Всего листов (страниц) в докум. | № докум. | Входящий № сопроводительного докум. и дата | Подп. | Дата |
| | измененных | замененных | новых | аннулированных | | | | | |
| | | | | | | | | | |
| | | | | | | | | | |
| | | | | | | | | | |
| | | | | | МКАУ.332351.64 КДС | | | | Лист |
| Изм. | Лист | № докум. | Подп. | Дата | | | | | 49 |